

# VÝROČNÍ ZPRÁVA

2025



---

# OBSAH

<i>Úvodní slovo</i> .....	3
<i>Základní údaje o organizaci</i> .....	5
<i>Pečovatelská služba</i> .....	6
<i>Odlehčovací služba</i> .....	11
<i>Domácí zdravotní péče</i> .....	14
<i>Taxík Maxík</i> .....	16
<i>Dům s pečovatelskou službou</i> .....	18
<i>Zaměstnanci</i> .....	20
<i>Kontrolní činnost</i> .....	24
<i>Dary</i> .....	24
<i>Hospodaření</i> .....	25
<i>Opravy a investice</i> .....	27
<i>Aktivity pro seniory</i> .....	31
<i>Veřejná sbírka</i> .....	36
<i>Kontakty</i> .....	37

---

# ÚVODNÍ SLOVO

*“Kde je láska, tam nejsou obtíže a jsou-li, jsou milé.”*

**sv. Augustýn**

**Vážení čtenáři, klienti a partneři,**

*máte před sebou výroční zprávu, která mapuje rok 2025 – rok, v němž jsme se opět snažili být pevnou oporou seniorům a jejich rodinám. Naše poslání zůstává neměnné: poskytovat kvalitní péči, která lidem umožňuje důstojný život v jejich přirozeném prostředí nebo v přátelské atmosféře našeho domu s pečovatelskou službou.*

*Rok 2025 byl ve znamení rozvoje a nových výzev. Vedle již zavedených terénních a ambulantních pečovatelských služeb a domácí zdravotní péče jsme se intenzivně zaměřili na podporu neformálních pečujících. Uvědomujeme si, jak náročná je péče o blízkou osobu, a proto jsme podnikli veškeré kroky k posílení kapacity pobytové odlehčovací služby. Od ledna jsme také spustili novinku – Senior Taxík, který seniorům nabízí zvýhodněnou dopravu a vrací jim tak potřebnou mobilitu a podporu soběstačnosti, která spočívá v dostupnosti zejména samostatného pohybu k návštěvě lékařského vyšetření nebo každodenních nákupů nebo neméně důležitého přátelského setkávání.*

*Život u nás ale není jen o péči, je především o vztazích a aktivitách. Díky spolupráci s MAS Zubří země jsme nabídli pestré aktivizační programy. Naše prostory jsou zázemím pro Klub seniorů a díky partnerství s ČZU v Praze pokračujeme v organizaci Virtuální univerzity třetího věku. Kulturní život obohatila výstava výtvarných prací v novoměstské knihovně i tradiční společenské odpoledne ke Dni seniorů. Nezapomínáme ani na duchovní potřeby; obyvatelé se sníženou pohyblivostí mají možnost účastnit se mší svatých přímo v prostorách DPS.*

---

# ÚVODNÍ SLOVO

*Modernizace se dotkla i našeho provozu. V roce 2025 jsme zprovoznili fotovoltaickou elektrárnu a zapojili se do sdílení energie v rámci hospodářství města.*

*Moje upřímné poděkování patří především našim klientům a jejich rodinám za důvěru, se kterou se na nás obrátili. Stejně důležité poděkování směřuje k našim zaměstnancům. Svatý Augustin kdysi napsal: „Kde je láska, tam nejsou obtíže, a jsou-li, jsou milé.“ Naši zaměstnanci toto poselství v uplynulém roce naplňovali každý den, často aniž by si to v tom největším shonu uvědomovali. Přestože zažívali fyzicky i psychicky vyčerpávající směny, svým lidským přístupem dokázali tyto obtíže proměnit v pomoc, která má pro naše klienty nevyčíslitelnou hodnotu.*

*Velký dík náleží také městu jako našemu zřizovateli, který nese zásadní finanční podíl na celkovém financování našeho provozu.*

*A jaká je naše vize do budoucna?*

*Demografický vývoj je neúprosný a stárnutí populace spolu s nedostatkem nových pracovníků v oboru nás staví před velké výzvy. Naší prioritou zůstává posilování terénních služeb a podpora rodinných pečujících. Budeme i nadále pečlivě vyhodnocovat poptávku a pružně na ni reagovat tak, abychom i v budoucnu zůstali místem, kde vedle odbornosti a profesionality personálu, je velký důraz kladen na individuální lidský přístup.*

**Ing. Mgr. Hana Janů**  
**ředitelka organizace**

---

# ZÁKLADNÍ ÚDAJE O ORGANIZACI

## Novoměstské sociální služby

Žďárská 68, 592 31 Nové Město na Moravě

IČ: 48899097

příspěvková organizace, zřizovatel město Nové Město na Moravě

id: 2ibjmik



## POSKYTOVANÉ SLUŽBY

- Pečovatelská služba
- Odlehčovací služba
- Domácí zdravotní péče
- Taxík Maxík
- Provozování Domu s pečovatelskou službou
- Aktivity prorodinné a seniorské politiky

---

# PEČOVATELSKÁ SLUŽBA

## POSLÁNÍ

Posláním pečovatelské služby je poskytování terénní či ambulantní služby osobám, které mají sníženou soběstačnost z důvodu věku, či zdravotního postižení a jejich situace vyžaduje pomoc jiné osoby. Pečovatelská služba je poskytována v jejich domácím, přirozeném prostředí. Pomoc a podpora vychází z individuálních potřeb těchto osob, směřuje k posílení či udržení jejich stávajících schopností a dovedností tak, aby mohly, co nejdéle setrvat ve svém domácím prostředí.

Pečovatelská služba respektuje důstojnost osob, kterým je poskytována. Při jejím poskytování jsou důsledně dodržovány základní lidská práva a svobody.

Poskytování pečovatelské služby v bytech uživatelů na území města Nové Město na Moravě a jeho místních částech – Hlinné, Jiříkovice, Maršovice, Olešná, Petrovice, Pohledec, Rokytno, Slavkovice, Studnice, je zajištěno, a tedy nabídnuto tak, aby tito lidé mohli setrvat maximální dobu ve svém přirozeném prostředí, s úsilím o zachování vlastní soběstačnosti. Službu lze kombinovat s péčí rodiny nebo jiného poskytovatele.

## CÍL

Cílem sociální služby je:

- klient, který si udrží svoje schopnosti a dovednosti co nejdéle,
- klient, který setrvá v přirozeném sociálním prostředí a zůstává tak součástí místního společenství

---

## CÍLOVÁ SKUPINA

- senioři
- osoby se zdravotním postižením (od věku 19 let). Jedná se např. o osoby s roztroušenou sklerózou, po mozkových příhodách, úrazech apod. Jde vždy o osoby, které vlivem zdravotního postižení mají omezené svoje schopnosti a dovednosti.

### Věková struktura klientů:

mladí dospělí (19- 26 let)

dospělí (27 – 64 let)

mladší senioři (65 – 80 let)

starší senioři (nad 80 let)



## ÚKONY PEČOVATELSKÉ SLUŽBY

Pečovateľská služba poskytuje klientům základní a fakultativní činnosti.

Základní činnosti jsou poskytovány v rozsahu stanoveném zákonem č. 108/2006 Sb., o sociálních službách, a prováděcí vyhláškou č. 505/2006 Sb. Jedná se zejména o pomoc při zvládnání běžných úkonů péče o vlastní osobu, pomoc při osobní hygieně, zajištění stravy, pomoc při chodu domácnosti, nákupy či doprovody.

Fakultativní činnosti jsou doplňkové služby poskytované klientům, kteří již využívají základní činnosti pečovatelské služby. Jsou realizovány podle individuálních potřeb klientů a aktuální personální kapacity poskytovatele. V případě omezené kapacity jsou vždy přednostně zajišťovány základní činnosti služby.



## SOH - STŘEDISKO OSOBNÍ HYGIENY

Středisko osobní hygieny se nachází v přízemí Domu s pečovatelskou službou na adrese Žďárská 68 v Novém Městě na Moravě. Jedná se o ambulantní formu pečovatelské služby, kdy klient dochází za službou do zařízení.

Služba je určena osobám, které potřebují pomoc při osobní hygieně a nemají v domácnosti vhodné podmínky pro koupel. Prostory byly v roce 2021 zrekonstruovány a jsou bezbariérové a přizpůsobené také osobám s omezenou schopností pohybu.

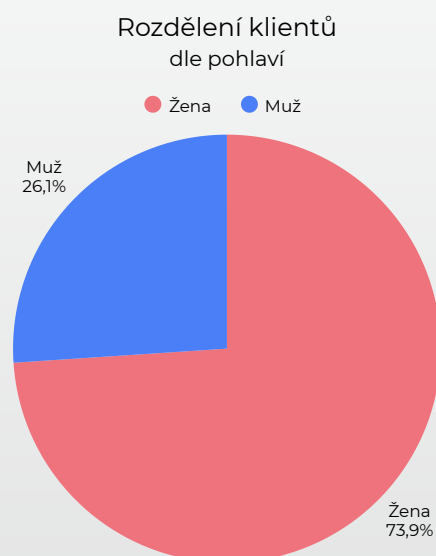
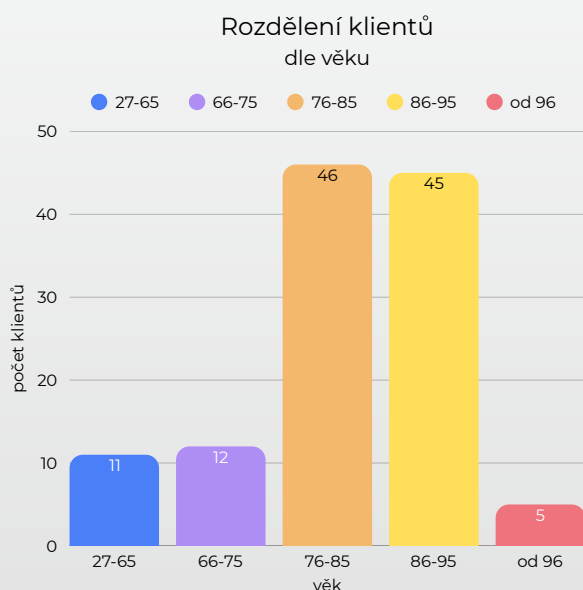
Klienti mohou být dopraveni rodinou, doprovodem pečovatelské služby nebo služebním vozidlem s plošinou pro osoby na invalidním vozíku.

Provozní doba: pondělí–pátek 7:00–11:30 hodin.

Po domluvě lze službu zajistit i mimo tuto dobu.



## STATISTIKA PEČOVATELSKÉ SLUŽBY K 31.12.2025



**POČET KLIENTŮ CELKEM = 119**

**PRŮMĚRNÝ VĚK = 82,4**

**POČET ŽEN CELKEM = 88**

**POČET MUŽŮ CELKEM = 31**

V roce 2025 využilo pečovatelskou službu celkem 151 klientů. Bylo poskytnuto 72 430 úkonů a 17 016 hodin přímé péče. Nejčastěji poskytovanými úkony byla Pomoc při použití WC, Příprava a podání jídla a pití a Pomoc při úkonech osobní hygieny. Za rok 2025 bylo dovezeno klientům 18 268 obědů.

# ODLEHČOVACÍ SLUŽBA

## POSLÁNÍ

Posláním pobytové odlehčovací služby je:

- na přechodnou dobu poskytnout pečující osobě, která se stará o osobu se sníženou soběstačností, nezbytný odpočinek.



## CÍL

Cílem sociální služby je:

- umožnit pečující fyzické osobě nezbytný odpočinek
- umožnit klientům co nejdelší setrvání v domácím prostředí
- podpora a pomoc v zachování soběstačnosti člověka po co nejdelší čas

---

## CÍLOVÁ SKUPINA

- senioři – prioritně
- osoby se zdravotním postižením (od věku 19 let) – v případě volné kapacity
- kdy tyto osoby mají sníženou soběstačnost z důvodu věku nebo zdravotního postižení, jejichž situace vyžaduje pravidelnou pomoc jiné fyzické osoby.

## ÚKONY ODLEHČOVACÍ SLUŽBY

Základní činnosti odlehčovací služby jsou poskytovány v rozsahu stanoveném zákonem č. 108/2006 Sb., o sociálních službách, a vyhláškou č. 505/2006 Sb.

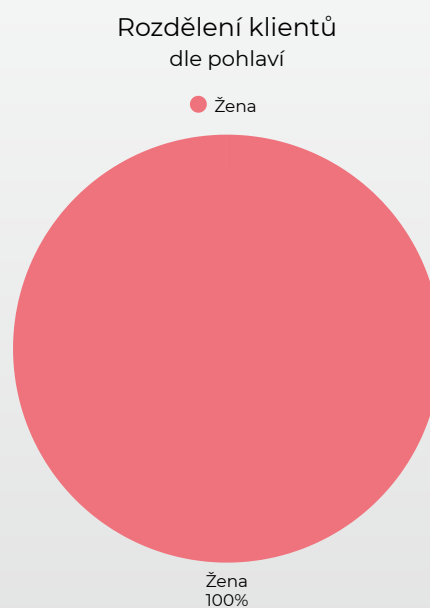
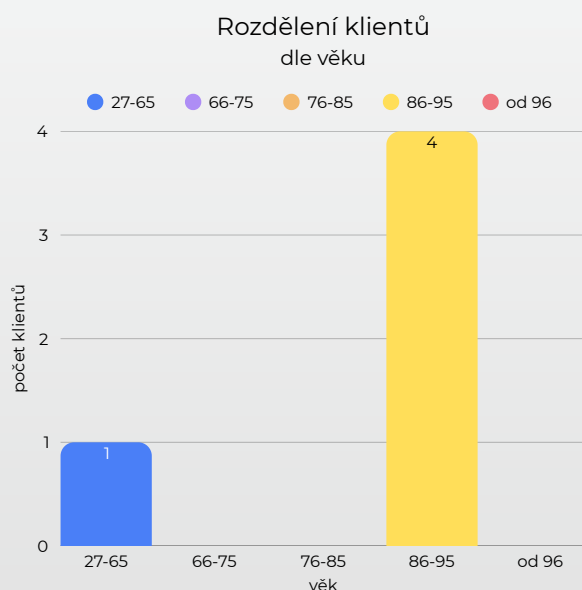
Fakultativní činnosti jsou poskytovány nad rámec základních služeb a jsou účtovány dle platného úhradovníku.

## KAPACITA

kapacita - 1 lůžko



## STATISTIKA ODLEHČOVACÍ SLUŽBY ZA ROK 2025



**POČET KLIENTŮ CELKEM = 5**

**PRŮMĚRNÝ VĚK = 89,3**

**POČET ŽEN CELKEM = 5**

**POČET MUŽŮ CELKEM = 0**

V roce 2025 využilo odlehčovací službu celkem 5 klientů. Bylo poskytnuto 4 386 úkonů a 1 173 hodin přímé péče. Kapacita služby je 1 lůžko, celková obložnost tedy byla 98,9 %. Nejčastěji poskytovanými úkony byla Pomoc při přípravě stravy, Pomoc při použití WC a Pomoc při úkonech osobní hygieny.

---

# DOMÁCÍ ZDRAVOTNÍ PÉČE

Domácí zdravotní péče je poskytována v souladu se zákonem č. 372/2011 Sb., o zdravotních službách.

Služba nabízí odbornou zdravotní péči poskytovanou kvalifikovanými zdravotními sestrami ve spolupráci s praktickým nebo odborným lékařem v domácím prostředí nemocného.

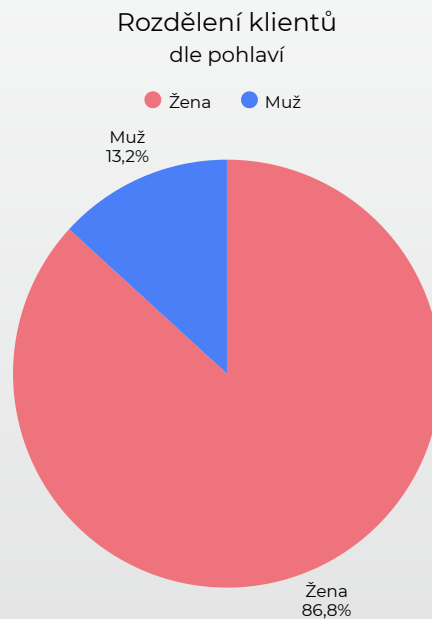
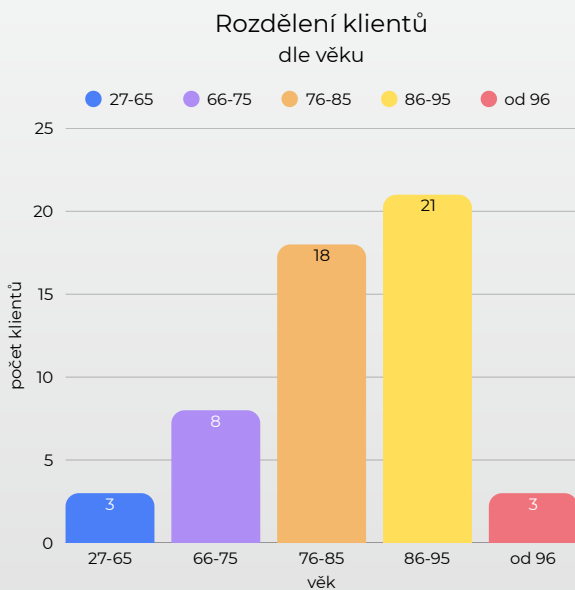
Po indikaci a vypsání poukazu na domácí péči praktickým nebo ošetřujícím lékařem je tato péče hrazena zdravotními pojišťovnami (pro pacienta je zdarma). Naše organizace má uzavřenou smlouvu s Všeobecnou zdravotní pojišťovnou a Zdravotní pojišťovnou Ministerstva vnitra.

Péči, kterou pojišťovna nehradí nebo péči o pojištěnce jiných, než smluvních pojišťoven je možné poskytnout na základě smlouvy s klientem za přímou úhradu.

## POSKYTOVANÉ ÚKONY

- a) kontrola zdravotního stavu, krevního tlaku, saturace
- b) péče o permanentní močový katétr
- c) ošetření stomických vývodů, podávání enterální výživy (PEG, PEJ)
- d) aplikace inzulínu, sledování hodnot glykemie, zaučení aplikace inzulínu
- e) příprava a podávání léků (příprava týdenního či denního dávkovače léků, při poruše polykání nebo aktivním negativizmu přímé podání léků s kontrolou užití)
- f) aplikace injekcí
- g) odběry krve a jiného biologického materiálu
- h) převazy akutních i chronických ran, proleželin, kožních defektů, bércových vředů, bandážování končetin
- i) ošetrovatelská rehabilitace – nácvik sebeobsluhy, soběstačnosti v denním režimu, psychická aktivace, dechová cvičení, nácvik sedu, stoje, chůze (s doprovodem, berlemi, chodítkem), prevence dekubitů, polohování

## STATISTIKA DOMÁCÍ ZDRAVOTNÍ PÉČE ZA ROK 2025



**POČET KLIENTŮ CELKEM = 53**

**PRŮMĚRNÝ VĚK = 82,2**

**POČET ŽEN CELKEM = 46**

**POČET MUŽŮ CELKEM = 7**

V roce 2025 využilo domácí zdravotní péči celkem 53 klientů. Bylo poskytnuto 38 311 úkonů a 3 513 hodin přímé péče. Nejčastěji poskytovanými úkony bylo Kontrola zdravotního stavu a krevního tlaku, Příprava a podání léků, Ošetřovatelská rehabilitace a Ošetření kožních defektů.

# TAXÍK MAXÍK

Služba Taxík Maxík zajišťuje přepravu seniorů a osob se zdravotním postižením z Nového Města na Moravě a místních částí. Je určena zejména osobám starším 65 let a držitelům průkazu ZTP nebo ZTP/P.

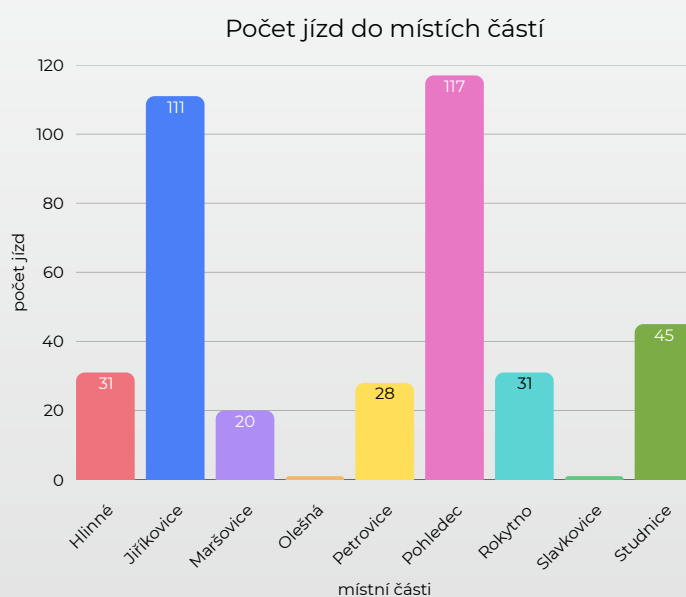
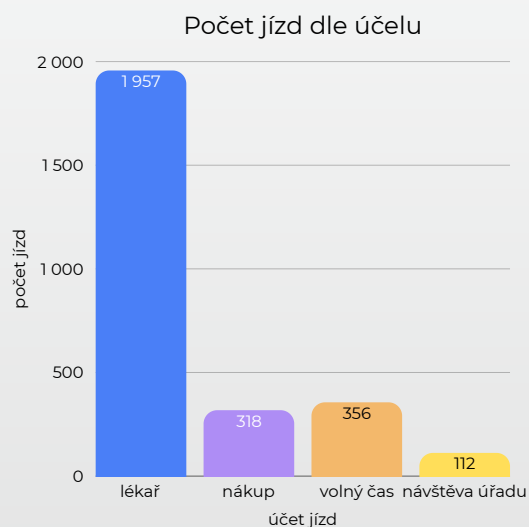
Přeprava slouží především k dopravě k lékaři, na úřady, do lékáren nebo na nákupy. Služba je poskytována v pracovní dny na základě telefonické objednávky za jednotnou cenu 50 Kč za jízdu.

Cílem služby je usnadnit mobilitu osob se sníženou schopností pohybu a podpořit jejich samostatnost.

Služba byla zahájena 2.1.2025



## STATISTIKA SLUŽBY TAXÍK MAXÍK ZA ROK 2025



**POČET JÍZD CELKEM = 2 743**

**SKUPINA 65+ = 2 383 JÍZD**

**SKUPINA ZTP = 360 JÍZD**

**POČET JÍZD CELKEM DO MÍSTNÍCH ČÁSTÍ = 385**

**PRŮMĚRNÁ DĚLKA JEDNÉ JÍZDY = 3,9 KM**

**PRŮMĚRNÝ POČET OSOB NA 1 JÍZDU = 1,2 OSOB**

V roce 2025 využilo službu Taxík Maxík celkem 897 pasažérů.

Celkem bylo najeto 10 677 km.

# DŮM S PEČOVATELSKOU SLUŽBOU

Dům s pečovatelskou službou (DPS) slouží jako zázemí pro poskytování pečovatelské služby, odlehčovací služby, domácí zdravotní péče a služby Taxík Maxík. Vlastníkem objektu je město Nové Město na Moravě.

V objektu se nachází bytové i nebytové prostory. Byty v 1. a 2. nadzemním podlaží (celkem 48 bytů, z toho 40 bytů 1+kk a 8 bytů 2+kk) jsou určeny k nájemnímu bydlení osob se sníženou soběstačností, zejména seniorů a osob pobírajících starobní nebo invalidní důchod. Součástí DPS je nyní také jeden pokoj odlehčovací služby (1 lůžko), v roce 2026 bude vyčleněn další pokoj a povýšena kapacita na 2 lůžka. Dalších 15 bytů v půdní vestavbě slouží jako běžné nájemní bydlení.

Objekt je částečně bezbariérový (zejména přízemí a část A), vybavený dvěma výtahy a vytápěný plynovou kotelnou. Byty jsou standardně vybaveny základním zařízením a jejich přidělování probíhá na základě žádosti rozhodnutím Rady města.

Součástí DPS jsou také společné a provozní prostory, které zajišťují chod služeb i komfort klientů. Patří mezi ně kanceláře, zázemí poskytovaných služeb, středisko osobní hygieny, výdejna stravy, společenská místnost, aktivizační místnost, prádelna či úklidové místnosti. V objektu jsou rovněž k dispozici komerční prostory pro služby jako pedikúra, kosmetika či masáže.



---

## DOPRAVNÍ ZAJIŠTĚNÍ SLUŽEB

Novoměstské sociální služby využívají pro svou činnost služební vozidla, která slouží zejména k poskytování terénní péče, rozvozu stravy a zajištění dopravy klientů. Pro službu TAXÍK MAXÍK je vyčleněno samostatné vozidlo.

V roce 2025 měla organizace k dispozici následující vozidla:

- **Citroën Berlingo** s nájezdovou plošinou (pořízeno v roce 2015)
- **Škoda Fabia** (pořízena v roce 2017 za podpory města Nové Město na Moravě, Kraje Vysočina a Nadace Charty 77)
- **Citroën Berlingo Furgon** (pořízeno v roce 2018 za podpory města Nové Město na Moravě)
- Elektromobil **Toyota Proace City** (pořízen v roce 2024 s podporou Národního plánu obnovy)
- **Fiat Tipo** (pořízen v roce 2024 s podporou Fondu Vysočina)
- **Ford Tourneo** (pořízen v roce 2024 jako dar Nadace Charty 77)

Vozový park je průběžně obnovován s cílem zajistit bezpečnou, dostupnou a kvalitní dopravu pro klienty i efektivní poskytování služeb. Služba Taxík Maxík přispěla k optimalizaci zajištění dopravy klientů a umožnila větší zaměření pracovníků na přímou péči. Individuální doprava je nadále zajišťována zejména u klientů s omezenou mobilitou.



# ZAMĚSTNANCI

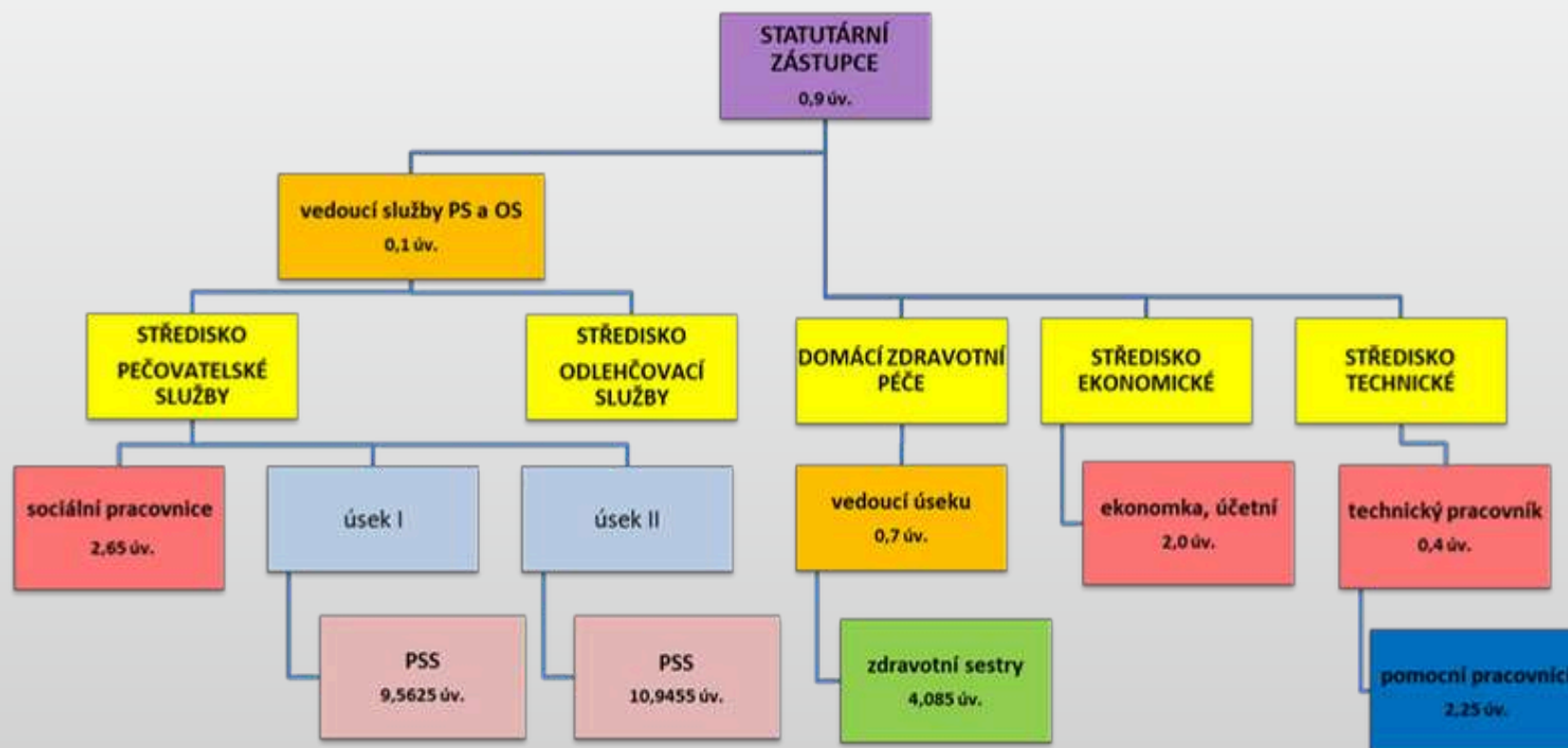
Data jsou uvedena k 31.12.2025

<b>Počet zaměstnanců celkem</b>	<b>50</b>
z toho • žen • mužů	45 5
<b>Průměrný věk</b>	<b>48,1</b>

<b>Dosažené vzdělání</b>	
magisterské	3
bakalářské	6
vyšší odborné	3
střední s maturitou	23
střední odborné	13
základní	2

<b>Počet nových pracovních smluv</b>	<b>9</b>
<b>Počet ukončených pracovních smluv</b>	<b>8</b>
<b>Počet úvazků celkem</b>	<b>33,59</b>

## ORGANIZAČNÍ STRUKTURA K 31.12.2025



---

# SEZNAM ZAMĚSTNANCŮ

k 31.12.2025 na hlavní pracovní poměr:

**Ing. Mgr. Janů Hana** - ředitelka organizace

**Scheibová Alena** - ekonomka

**Stará Iva, DiS.** - účetní

**Kula Libor** - technický pracovník

**Mgr. Skalníková Martina** - vedoucí PS a OS, koordinátor, sociální pracovníce

**Bc. Pličzková Iva, Bc. Kubíková Veronika, Bc. Stejskalová Milena** - sociální pracovníce

**Bc. Dufková Marie** - zdravotní sestra, vedoucí úseku DZP

**Divišová Helena, Klusáková Lada, Krejčí Jarmila, DiS., Bc. Kudiovská Vendula, DiS., Nováková Ludmila, Smetanová Iveta, Tichánková Věra** - zdravotní sestry

**Bezchlebová Pavlína, Dítětová Pavlína, Filipová Jitka, Fišerová Martina, Klementová Sylva, Matějčíková H. Nikol, Miličková Marie, Pěničková Jiřina, Poláková Anna, Prosecká Ivana, Rubáčová Radka, Slámová Dana, Straková Lenka, Ševčíková Jaroslava, Svobodová Jana, Svobodová Petra, Vincenci Anna, Zástěrová Alena, Žáková Iva** - pracovníci v sociálních službách

**Pařík Zdeněk** - řidič Taxík Maxík

**Kosinová Jitka, Horák Bohdan** - pomocní pracovníci

---

# VZDĚLÁVÁNÍ ZAMĚSTNANCŮ

Vzdělávání zaměstnanců proběhlo v souladu s požadavky zaměstnavatele na výkon jednotlivých pracovních pozic a v návaznosti na zpracovaný Vzdělávací plán organizace.

## **Uskutečněná školení, vzdělávací akce, konference a porady v roce 2025:**

Konference pro poskytovatele ambulantních služeb

Změny související s novelou sociálně-zdravotního pomezí

Krajské zasedání APSS ČR Kraje Vysočina

Kulatý stůl - Budování kapacit a profesionalizace ČAPS

Rozšířené povinnosti poskytovatele dle SQSS 15

XVI. výroční kongres poskytovatelů soc. služeb

Sociální práce a alternativní a augmentativní komunikace

Zdraví a budoucnost Vysočiny 2035: Demografie, péče, spolupráce

Odměňování zaměstnanců ve veřejných službách

Spisová služba a její výkon v roce 2025

Aktuality a problémy pracovního práva v roce 2025 a 2026

Implementace IA v organizaci

Legislativní novinky 2026 pro mzdové účetní a personalisty

Provoz a správa nájemních bytů se zaměřením na obce

Komunikace vedoucího pracovníka v soc. službách

Klidný a motivující vedoucí jako klíč ke spokojenému týmu

Opatrovnictví v praxi

Inspekce v sociálních službách

Inspekce kvality sociálních služeb

Dvoudenní seminář pro management terénních služeb

Setkání poskytovatelů pobytových soc. služeb - sociálně zdravotní problematika

Superdávka ÚP

Pražské gerontologické dny - Život s demencí v roce 2025

Laskavý přístup v péči o umírající

Revize vnitřních pravidel a postupů realizace sociální služby

Zajištění kvalitní péče doma: podmínky efektivní spolupráce pečovatelských služeb a neformálně pečujících

Úhrada ambulantní specializované péče v roce 2026

Základy první pomoci se zaměřením na sociální služby

Osobní hranice jako předpoklad zdravé komunikace

Rehabilitační péče v podmínkách sociálních služeb

Specifika komunikace s klienty s Alzheimerovou chorobou

Standardy kvality 1-15

PO, BOZP, řidiči referenti, porady všech zaměstnanců

Supervize - skupinové, individuální

---

# KONTROLNÍ ČINNOST

V průběhu roku 2025 byly uskutečněny v organizaci následující kontroly zaměřené na kvalitu poskytovaných služeb, dodržování legislativních požadavků a hospodaření organizace:

- kontrola veřejné sbírky na dobu neurčitou - nebylo zjištěno porušení zákona o veřejných sbírkách
- veřejnosprávní kontrola zřizovatele za rok 2024 - nebyly zjištěny chyby a nedostatky
- veřejnosprávní kontrola Kraje Vysočina – registrační povinnosti – bez závad
- Celní úřad pro Kraj Vysočina – prověření sdílené elektřiny, určení plátce daně a daňové povinnosti dle zák. č. 261/2007 Sb., místní šetření bez připomínek
- Krajská hygienická stanice - bez připomínek

---

## DARY

Poskytnuté dary organizaci v roce 2025:

fyzické osoby: 117 800,-

Církev adventistů sedmého dne: 4 000,-

Nadace Charty 77: 150 00,-

**Celkem: 271 800,-**

Jménem všech zaměstnanců a uživatelů služeb děkujeme všem, kteří byli v roce 2025 našemu zařízení příznivě nakloněni a podpořili nás v našem úsilí poskytovat co nejkvalitnější služby.

Děkujeme všem dárcům, kteří nám poskytli v roce 2025 finanční podporu. Nesmírně si vaší pomoci vážíme.

# HOSPODAŘENÍ

## VÝNOSY

VÝNOSY VLASTNÍ TRŽBY	5 468 805
z toho:	
tržby - pečovatelská služba	3 422 876
tržby - odlehčovací služba	313 945
tržby - domácí zdravotní péče	1 330 884
tržby - Taxik Maxik	137 100
zpracování účetnictví	264 000
<b>DOTACE</b>	<b>20 375 887</b>
z toho:	
příspěvek od zřizovatele	10 665 050
nepeněžní plnění od zřizovatele	396 003
dotace MPSV	7 605 000
dotace KÚ Vysočina	1 427 000
dotace ÚP	90 000
transfery	192 834
VÝNOSY Z PRODEJE DHM A DDHM	2 600
NADAČNÍ PŘÍSPĚVEK - TAXÍK MAXÍK	150 000
PRODEJ PŘEBYTKŮ FVE	2464
OSTATNÍ VÝNOSY - SLUŽBY BYTY, NEBYTY	557 811
POJISTNÉ PLNĚNÍ - POJIŠŤOVNA	31 836
<b>CELKEM</b>	<b>26 589 403</b>

## NÁKLADY

SPOTŘEBA MATERIÁLU	327 866
SPOTŘEBA ENERGIÍ	527 143
OPRAVY A UDRŽOVÁNÍ	129 065
CESTOVNÉ	7 834
NÁKLADY NA REPRE	18 161
OSTATNÍ SLUŽBY	703 528
NEPENĚŽNÍ PLNĚNÍ OD ZŘIZOVATELE	396 003
MZDOVÉ NÁKLADY	17 344 200
ZÁKONNÉ SOCIÁLNÍ POJIŠTĚNÍ	5 567 072
JINÉ SOC. POJIŠTĚNÍ - KOOPERATIVA	68 809
ZÁKONNÉ SOCIÁLNÍ NÁKLADY	739 955
JINÉ DANĚ A POPLATKY	3 827
POJIŠTĚNÍ	62 632
ODPISY	319 532
DDHM	264 686
<b>CELKEM</b>	<b>26 480 313</b>
<b>HOSPODÁŘSKÝ VÝSLEDEK</b>	<b>109 090</b>
z toho:	
HLAVNÍ ČINNOST	100 006
DOPLŇKOVÁ ČINNOST	9 084

# OPRAVY A INVESTICE

- **Provoz FVE** - od ledna byl zahájen v součinnosti s městem provoz FVE s cílem snížení energetické náročnosti budovy, přičemž vyrobená energie je sdílána i s dalšími organizacemi města.
- **Sprchové lůžko** - bylo pořízeno nové sprchové lůžko pro zajištění bezpečnější a komfortnější hygienické péče o klienty na středisku SOH.
- **Výměna výtahu** - proběhla výměna výtahu z roku 1996 v části budovy B, která přispěla ke zvýšení bezpečnosti a spolehlivosti provozu zařízení.
- **Instalace protipožárních zavíračů dveří** - na chodby objektu byly instalovány protipožární magnetické zavírače dveří pro zvýšení požární bezpečnosti.
- **Osazení protipožárních vlezů na půdu** - byly osazeny protipožární vlezky na půdu v souladu s požadavky požární ochrany.
- **Výměna rohoží ve vstupních prostorech za protipožární** - ve vstupních prostorech byly vyměněny rohože za protipožární varianty z důvodu zvýšení bezpečnosti.
- **Modernizace zasedací místnosti** - došlo k výměně koberce, k pořízení nového jednacího stolu a zajištění připojení na Wi-Fi.
- **Výměna starých zářivek za LED** - byla realizována výměna původního osvětlení za LED svítidla s cílem úspory energie a zlepšení světelných podmínek.
- **Oprava venkovní dlažby v část B, C a v zadní části za DPS** - proběhla oprava venkovní dlažby v částech B a C za účelem zvýšení bezpečnosti pohybu osob.
- **Rekonstrukce koupelen** - proběhla rekonstrukce koupelen na pokoji odlehčovací služby a v bytě č. 9, který bude v roce 2026 sloužit jako další pokoj odlehčovací služby.

**FVE**



**SPRCHOVÉ LŮŽKO**



**VLEZY NA PŮDU**



**VÝTAH**



**PROTIPOŽÁRNÍ  
MAGNETICKÉ  
ZAVÍRAČE DVEŘÍ**



**ZASEDACÍ MÍSTNOST**



**OPRAVA DLAŽBY**



**REKONSTRUKCE  
KOUPELEN - POKOJ  
OS A BYT Č. 9**



# AKTIVITY PRO SENIORY

## PROJEKT "PODPORA KOMUNITNÍHO ŽIVOTA"

Ve spolupráci s MAS Zubří země (projekt "Podpora komunitního života na území MAS Zubří země v období 2023-2026, reg. č. CZ.03.02.01/00/22\_008/0000085") jsme připravili pro seniory pestrou nabídku aktivit zaměřených na podporu aktivního a smysluplného trávení volného času. Cílem těchto setkávání je nejen nabídnout seniorům možnost zapojit se do různorodých činností, ale také posílit sociální kontakty, předcházet osamělosti a podpořit jejich psychickou i fyzickou pohodu. Aktivity jsou přizpůsobeny věku a schopnostem účastníků a probíhají v příjemném a přátelském prostředí.

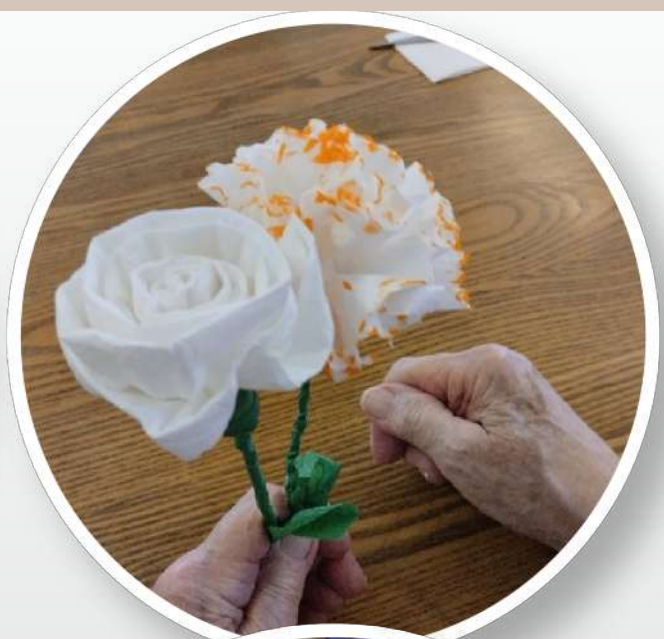


### Aktivity

- keramika
- tvoření a malování
- zpívání
- setkání s dětmi MŠ, II. ZŠ
- cvičení na židlích







---

## DEN SENIORŮ

1. října 2025 se v Kulturním domě v Novém Městě na Moravě uskutečnilo odpolední setkání u příležitosti Dne seniorů. Program zahájily děti z Aerobic teamu DDM pod vedením p. Kosourové svým tanečním vystoupením a o hudební doprovod se postarala kapela TATA band Josefa Kučery.



## VU3V

zvolená témata pro rok 2025:

- Němci a Češi: Společná cesta dějinami
- Umění rané renesance v Itálii
- Jižní Asie – nejpestřejší exotika naší planety
- Šlechta habsburské monarchie

- celkem studovalo 96 účastníků



## ADVENT NA DPS

28. listopadu 2025 zavítali na DPS farář římskokatolické církve Miroslav Kulifaj, farář Českobratrské evangelické církve Ondřej Ruml a starosta města Michal Šmarda. Společně s našimi seniory přivítali adventní čas, popovídali si a zazpívali koledy.



---

# VEŘEJNÁ SBÍRKA

Na podporu Novoměstských sociálních služeb můžete stále zasílat příspěvky na účet veřejné sbírky č.:

**115 – 522 897 0217/0100**

Za vaše příspěvky velmi děkujeme.



---

# KONTAKTY

## *Ředitelka organizace*

**Ing. Mgr. Hana Janů**

e-mail: janu.h@nss.nmnm.cz,

nss@nmnm.cz

telefon: 566 598 102

mobil: 603 486 167

## *Ekonomka*

**Scheibová Alena**

e-mail: scheibova.a@nss.nmnm.cz

telefon: 566 598 103

mobil: 733 121 777

## *Účetní*

**Stará Iva, DiS.**

e-mail: stara.i@nss.nmnm.cz

telefon: 566 598 103

mobil: 603 106 135

## *Domácí zdravotní péče*

**Bc. Dufková Marie**

e-mail: dufkova.m@nss.nmnm.cz

telefon: 566 598 101

mobil: 733 121 770

## *Technický pracovník*

**Kula Libor**

e-mail: kula.l@nss.nmnm.cz

telefon: 566 598 105

mobil: 732 202 616

## *Vedoucí pečovatelské a odlehčovací služby, koordinátor*

**Mgr. Skalníková Martina**

e-mail: skalnikova.m@nss.nmnm.cz

telefon: 566 598 111

mobil: 733 121 772

## *Sociální pracovníce*

**Bc. Pličková Iva**

e-mail: pliczkova.i@nss.nmnm.cz

telefon: 566 598 105

mobil: 778 797 339

**Bc. Kubíková Veronika**

e-mail: kubikova.v@nss.nmnm.cz

telefon: 566 598 105

mobil: 732 202 616

**Bc. Stejskalová Milena**

e-mail: stejskalova.m@nss.nmnm.cz

telefon: 566 598 105

mobil: 732 202 616



## KONTAKTY



566 598 101-111



nss@nmnm.cz



nss.nmnm.cz



Žďárská 68, Nové Město na Moravě

PODPOŘIL

  
Kraj Vysočina

**NMNM**