



Novoměstské sociální služby



**VÝROČNÍ ZPRÁVA
2023**

Obsah:

NOVOMĚSTSKÉ SOCIÁLNÍ SLUŽBY	4
PEČOVATELSKÁ SLUŽBA	5
CÍL PEČOVATELSKÉ SLUŽBY	5
CÍLOVÁ SKUPINA	5
POSLÁNÍ PEČOVATELSKÉ SLUŽBY	5
ZÁSADY POSKYTOVÁNÍ SOCIÁLNÍ SLUŽBY	6
POPIS ČINNOSTÍ.....	6
ODLEHČOVACÍ SLUŽBA.....	8
POSLÁNÍ ODLEHČOVACÍ SLUŽBY.....	8
CÍL ODLEHČOVACÍ SLUŽBY	8
CÍLOVÁ SKUPINA	8
POPIS ČINNOSTÍ.....	9
DOMÁCÍ ZDRAVOTNÍ PÉČE.....	10
POSKYTOVANÉ ÚKONY:.....	10
PROVOZ ORGANIZACE.....	11
CO NÁM PŘINESL UPLYNULÝ ROK.....	12
ORGANIZAČNÍ STRUKTURA.....	24
SEZNAM ZAMĚSTNANCŮ	25
FINANCOVÁNÍ NSS	26
STATISTIKA	27
INVESTICE A OPRAVY	28
PODĚKOVÁNÍ DÁRCŮM A PŘÍZNIVCŮM.....	30
KONTAKTY	31

Nic nekončí, dokud se nezačne něco nového.

(Seneca)

Milí přátelé,

Novoměstské sociální služby mají za sebou další rok své práce pro všechny, kteří už neměli dost sil a potřebovali naši pomoc v každodenních běžných činnostech a přáli si zůstat doma, v blízkosti rodiny.

Tento rok byl opět v mnohém jedinečný. Jednak proto, že klient je především člověk, který je výjimečná osobnost a má svoje individuální přání a potřeby. Přichází noví klienti, současně život přináší situace, kdy jsme se s mnoha klienty museli rozloučit. Většinou se podařilo poskytovat péči až do samého závěru života v jejich domácím prostředí, v některých případech „jenom“ po co nejdéle dobu.... Jsme především terénní a ambulantní sociální služba. Nemůžeme nahrazovat celodenní pobytovou péči tak, jak ji definuje současný Zákon o sociálních službách.

Proto v blízkosti našeho domu s pečovatelskou službou vyrůstá nová pobytová služba, která bude nabízet právě celodenní pobytovou sociální službu pro seniory.

Zmiňuji toto zařízení v této výroční zprávě proto, že celý rok 2023 probíhala komunikace s obyvateli města a vysvětlováním rozdílů mezi naším domem s pečovatelskou službou, kde se v nájemních bytech poskytuje pouze terénní pečovatelská služba, a vznikajícím novým pobytovým zařízením Diakonie „Pomněnka“. V minulosti toto zařízení v Novém Městě na Moravě opravdu chybělo. Několik obyvatel domu s pečovatelskou službou tak bylo nuceno odejít do jiného pobytového zařízení.

Naše organizace poskytuje také odlehčovací pobytovou službu. Máme k dispozici jedno lůžko. Po vyhodnocení poptávky v roce 2023 budeme v následujícím roce žádat o povýšení kapacity této žádané služby. Nejenom kombinací terénní pečovatelské služby a odlehčovací služby, ale také domácí zdravotní péče, kterou seniorům nabízíme, může člověk zůstat co nejdéle ve svém přirozeném prostředí, v blízkosti své rodiny a přátel.

Kromě tradičních sociálních služeb nabízíme seniorům také aktivizační programy prostřednictvím spolupráce s MAS Zubří země, která byla v letošním roce zahájena. Podpora komunitního života na domě je podporována tak, že obyvatelé si sami vedou programy, o které mají zájem. Především Zpívání s Darkou a vydávání vlastního časopisu. Na domě s pečovatelskou službou má zázemí i Virtuální univerzita třetího věku.

Děkuji všem zaměstnancům, kteří vykonávají tuto fyzicky i psychicky náročnou péči. Děkuji rodinám, které spolupracují, a bez kterých ve většině případů terénní služba nemůže probíhat. Poděkování patří našemu zřizovateli, Kraji Vysočina, MPSV a všem dárcům, za jejich finanční podporu.

Ing. Mgr. Hana Janů

ředitelka organizace

NOVOMĚSTSKÉ SOCIÁLNÍ SLUŽBY

Novoměstské sociální služby (dále jen NSS) jsou příspěvkovou organizací, jejímž zřizovatelem je město Nové Město na Moravě, od roku 1996.

V návaznosti na zřizovací listinu, je činnost NSS rozdělena na hlavní a hospodářskou činnost.

1. V hlavní činnosti jsou sledovány náklady a výnosy:

- úkony **Pečovatelské služby** dle zákona č. 108/2006 Sb. o sociálních službách v platném znění. Odděleně se evidují základní a fakultativní úkony. Vše v souladu se smlouvou na vyrovnávací platbu a registračními povinnostmi vůči registrujícímu Krajskému úřadu. Tato skutečnost je rozhodující pro stanovení procenta základních a fakultativních úkonů pro vypracování vyúčtování nákladů na tento typ služby.
- úkony **Odlehčovací služby** dle zákona č. 108/2006 Sb. o sociálních službách v platném znění. Odděleně se evidují základní a fakultativní úkony. Vše v souladu se smlouvou na vyrovnávací platbu a registračními povinnostmi vůči registrujícímu Krajskému úřadu. Tato skutečnost je rozhodující pro stanovení procenta základních a fakultativních úkonů pro vypracování vyúčtování nákladů na tento typ služby.
- **Domácí zdravotní péče** dle zákona č. 372/2011 Sb. – zákon o zdravotních službách, a to v souladu s rozhodnutím o registraci vydané Krajským úřadem Kraje Vysočina
- Poskytování **zázemí pro činnost seniorů** v Novém Městě na Moravě.
- Poskytování **základní poradenské činnosti v sociální oblasti**
- Spolupráce s ostatními organizacemi, které působí v sociální oblasti na území města, případně kraje
- Poskytování **aktivit prarodinné a seniorské politiky**
- Zajišťování služeb souvisejících s **pronájmem 49 bytů v DPS** (dodávka tepla, úklid apod.)

2. Hospodářská činnost dle povolení zřizovatele:

- pronájem nebytových prostor organizace
- pronajímání movitého majetku
- poskytování a zajišťování služeb souvisejících s pronájmem 15-ti obecních bytů
- poskytování služeb souvisejících s pronájmem nebytových prostorů (dodávka tepla, úklid apod.)
- kompletní zpracování účetnictví pro Centrum Zdislava

3. Bytové hospodářství – Na základě příkazní smlouvy ze dne 1. 1. 2006 (ve znění pozdějších dodatků č. 1 a č. 2) uzavřené mezi NSS a městem Novým Městem na Moravě organizace zabezpečuje **nájmy bytů v DPS**, půdní vestavby, pronájem nebytových prostor pro Město Nové Město na Moravě. Tyto vybrané nájmy se odvádí měsíčně na účet Města Nového Města na Moravě.

PEČOVATELSKÁ SLUŽBA

Pečovatelská služba, kterou NSS poskytují, je službou dle zákona č. 108/2006 Sb., o sociálních službách, a vyhlášky MPSV ČR č. 505/2006 Sb.

Pečovatelská služba je poskytována na území Nového Města na Moravě a jeho místních částech – Hlinné, Jiříkovice, Maršovice, Olešná, Petrovice, Pohledec, Rokytno, Slavkovice, Studnice.

Služba je poskytována v ambulantní a terénní formě, vždy ve vymezeném čase.

Ambulantní

- v Domě s pečovatelskou službou (dále jen DPS)
- provozní doba: pondělí–pátek, od 6:30 hod do 11:00 hod.

Terénní

- v bytech uživatelů
- provozní doba: nepřetržitě, v souladu s nastavenou okamžitou kapacitou

CÍL PEČOVATELSKÉ SLUŽBY

Cílem sociální služby je klient, který

- si udrží svoje schopnosti a dovednosti co nejdéle,
- setrvá v přirozeném sociálním prostředí a zůstává tak součástí místního společenství.

CÍLOVÁ SKUPINA

- senioři
- osoby se zdravotním postižením (od věku 19 let). Jedná se např. o osoby s roztroušenou sklerózou, po mozkových příhodách, úrazech apod. Jde vždy o osoby, které vlivem zdravotního postižení mají omezené svoje schopnosti a dovednosti.

POSLÁNÍ PEČOVATELSKÉ SLUŽBY

Posláním pečovatelské služby je poskytování terénní či ambulantní služby osobám, které mají sníženou soběstačnost z důvodu věku, či zdravotního postižení a jejich situace vyžaduje pomoc jiné osoby.

Pečovatelská služba je poskytována v jejich domácím, přirozeném prostředí.

Pomoc a podpora vychází z individuálních potřeb těchto osob. Směřuje k posílení či udržení jejich stávajících schopností a dovedností tak, aby mohli co nejdéle setrvat ve svém domácím prostředí.

Poskytování pečovatelské služby v bytech uživatelů na území města Nové Město na Moravě je zajištěno, a tedy nabídnuto tak, aby tyto lidé mohli setrvat maximální dobu ve svém přirozeném prostředí, s úsilím o zachování vlastní soběstačnosti.

Službu lze kombinovat s péčí rodiny nebo jiného poskytovatele.

ZÁSADY POSKYTOVÁNÍ SOCIÁLNÍ SLUŽBY

- Respektování práva na soukromí – pečovatelská služba je poskytována v domácnostech klientů, zaměstnanci respektují jejich přání o rozsahu poskytované služby. Zaměstnanci respektují osobní svobodu a volbu uživatele, je kladen důraz na ochranu práv uživatelů, jejich autonomii.
- Podpora soběstačnosti klientů – motivace klientů k aktivitě, podpora spočívá především v těch činnostech, které sami nezvládnou.
- Individuální přístup – uznání a respektování jedinečnosti osobnosti každého klienta – přizpůsobení poskytované služby jejich individuálním potřebám.



POPIS ČINNOSTÍ

Základní činnosti pečovatelské služby dle zákona 108/2006 sb., o sociálních službách:

a) pomoc při zvládnání běžných úkonů péče o vlastní osobu

- pomoc a podpora při podávání jídla a pití
- pomoc při oblékání a svlékání včetně speciálních pomůcek
- pomoc při prostorové orientaci, samostatném pohybu ve vnitřním prostoru
- pomoc při přesunu na lůžko nebo vozík

b) pomoc při osobní hygieně nebo poskytnutí podmínek pro osobní hygienu

- pomoc při úkonech osobní hygieny
- pomoc při základní péči o vlasy a nehty
- pomoc při použití WC

c) poskytnutí stravy nebo pomoc při zajištění stravy

- zajištění stravy odpovídající věku, zásadám racionální výživy a potřebám dietního stravování
- dovoz nebo donáška jídla
- pomoc při přípravě jídla a pití
- příprava a podání jídla a pití

d) pomoc při zajištění chodu domácnosti

- běžný úklid a údržba domácnosti
- pomoc při zajištění velkého úklidu domácnosti (sezónní úklid, úklid po malování, zajištění komerční služby na zajištění úklidu)
- donáška vody
- topení v kamnech včetně donášky a přípravy topiva, údržba topných zařízení
- běžné nákupy, pochůzky
- velký nákup (týdenní nákup, nákup ošacení a nezbytného vybavení domácnosti)
- praní a žehlení osobního a ložního prádla, popřípadě jeho drobné opravy

e) zprostředkování kontaktu se společenským prostředím

- doprovázení dospělých do školy, školského zařízení, zaměstnání, k lékaři, na orgány veřejné moci a instituce poskytující veřejné služby a doprovázení zpět

Fakultativní činnosti pečovatelské služby:

a) dohled nad dospělým občanem

b) dohled nad dospělou osobou (v době nepřítomnosti pečující osoby)

c) dohled nad užíváním léků

d) individuální společenské a aktivizační činnosti

e) doprava vozidlem poskytovatele po území města

f) doprava vozidlem poskytovatele mimo území NMnM a jeho místních částí

g) použití mobilní koupací vany



ODLEHČOVACÍ SLUŽBA

Odlehčovací služba je Novoměstskými sociálními službami poskytována od 1.1.2016, v souladu s Komunitním plánem sociálních služeb Nového Města na Moravě. Řídí se zákonem č 108/2006 Sb., o sociálních službách, a vyhláškou MPSV ČR 505/2006 Sb.

POSLÁNÍ ODLEHČOVACÍ SLUŽBY

Posláním pobytové odlehčovací služby je poskytnutí pomoci osobám, které potřebují na přechodnou dobu péči, podporu a pomoc druhé osoby. Nabízíme tím čas na odpočinek a načerpání nové síly pro osoby, které o ně doma pečují. Podporujeme spolupráci s rodinou a zapojení do veřejného života.

CÍL ODLEHČOVACÍ SLUŽBY

Cílem odlehčovací služby je:

- umožnit pečující fyzické osobě nezbytný odpočinek
- umožnit klientům co nejdelší setrvání v jejich domácím prostředí
- podpora a pomoc v zachování soběstačnosti člověka po co nejdelší čas

CÍLOVÁ SKUPINA

- senioři
- osoby se zdravotním postižením

Služba je poskytována nepřetržitě a je možné ji sjednat maximálně na dobu tří kalendářních měsíců.



POPIS ČINNOSTÍ

Základní poskytované činnosti:

a) pomoc při zvládnání běžných úkonů péče o vlastní osobu

- pomoc a podpora při podávání jídla a pití
- pomoc při oblékání a svlékání včetně speciálních pomůcek
- pomoc při přesunu na lůžko nebo vozík
- pomoc při prostorové orientaci, samostatném pohybu ve vnitřním i vnějším prostoru

b) pomoc při osobní hygieně nebo poskytnutí podmínek pro osobní hygienu

- pomoc při úkonech osobní hygieny
- pomoc při základní péči o vlasy a nehty
- pomoc při využití WC

c) poskytnutí stravy nebo pomoc při zajištění stravy

- zajištění stravy přiměřené době poskytování služby a odpovídající věku, zásadám racionální výživy a potřebám dietního stravování
- pomoc při přípravě stravy přiměřené době poskytování služby

d) poskytnutí ubytování

- ubytování
- úklid, praní a drobné opravy ložního a osobního prádla a ošacení, žehlení

e) zprostředkování kontaktu se společenským prostředím

- doprovázení do školy, školského zařízení, k lékaři, do zaměstnání, na zájmové a volnočasové aktivity, na orgány veřejné moci, instituce poskytující veřejné služby a jiné navazující sociální služby a doprovázení zpět
- pomoc při obnovení nebo upevnění kontaktu s rodinou a pomoc a podpora při dalších aktivitách podporujících sociální začleňování osob

f) sociálně terapeutické činnosti

- socioterapeutické činnosti, jejichž poskytování vede k rozvoji nebo udržení osobních a sociálních schopností a dovedností podporujících sociální začleňování osob

g) pomoc při uplatňování práv, oprávněných zájmů a při obstarávání osobních záležitostí

- pomoc při komunikaci vedoucí k uplatňování práv a oprávněných zájmů
- pomoc při vyřizování běžných záležitostí

h) výchovné, vzdělávací a aktivizační činnosti

- nácvik a upevňování motorických, psychických a sociálních schopností a dovedností
- podpora při zajištění chodu domácnosti



DOMÁCÍ ZDRAVOTNÍ PÉČE

Domácí zdravotní péče je poskytována v souladu se zákonem č. 372/2011 Sb., o zdravotních službách.

Po indikaci a vypsání poukazu na domácí péči praktickým nebo ošetřujícím lékařem je tato péče hrazena zdravotními pojišťovnami (pro pacienta je zdarma). Naše zařízení má uzavřenou smlouvu s Všeobecnou zdravotní pojišťovnou a Zdravotní pojišťovnou Ministerstva vnitra.

POSKYTOVANÉ ÚKONY:

- a) kontrola zdravotního stavu, krevního tlaku, saturace
- b) péče o permanentní močový katétr
- c) ošetření stomických vývodů, podávání enterální výživy (PEG, PEJ)
- d) aplikace inzulínu, sledování hodnot glykemie, zaučení aplikace inzulínu
- e) příprava a podávání léků (příprava týdenního či denního dávkovače léků, při poruše polykání nebo aktivním negativizmu přímé podání léků s kontrolou užití)
- f) aplikace injekcí
- g) odběry krve a jiného biologického materiálu
- h) převazy akutních i chronických ran, proleželin, kožních defektů, bérkových vředů, bandážování končetin
- i) ošetrovatelská rehabilitace – nácvik sebeobsluhy, soběstačnosti v denním režimu, psychická aktivace, dechová cvičení, nácvik sedu, stoje, chůze (s doprovodem, berlemi, chodítkem), bazální stimulace, prevence dekubitů, polohování



PROVOZ ORGANIZACE

V Domě s pečovatelskou službou se nachází provozní zázemí pro poskytování pečovatelské, odlehčovací služby a domácí zdravotní péče. Vlastníkem budovy je město Nové Město na Moravě.

DPS má bytové a nebytové prostory. V objektu je celkem 49 bytů, z nichž 41 bytů je 1+kk, 8 bytů 2+kk a dále 1 pokoj pro odlehčovací službu. Přístupy do celého objektu a byty v části A (přízemí) jsou bezbariérové. Budova je vybavena osobním a lůžkovým výtahem.

O přidělení bytu rozhoduje Rada města.



NSS mají k dispozici 4 auta, která slouží k rozvážení obědů, pro poskytování terénní služby nebo k dovozům klientů.

- Citroën Berlingo – nákup v roce 2014
- Citroën Berlingo – s nájezdovou plošinou.
- Osobní automobil Škoda Fabia – nákup v roce 2017, spolufinancováno z příspěvku města Nového Města na Moravě, Kraje Vysočiny a z Nadace Charty 77.
- Citroën Berlingo Furgon – nákup v roce 2018 – spolufinancováno z příspěvku města Nového Města na Moravě.



CO NÁM PŘINESL UPLYNULÝ ROK

Pravidelné setkávání se žáky II. ZŠ, dětmi MŠ a společné tvoření







Virtuální univerzita 3. věku – VU3V

- zvolená témata pro zimní semestr 2023:

- **Hinduistické umění indického středověku**

- **Santini**

- celkem v zimním semestru studovalo 51 účastníků



MAS – terapeutické malování a tvoření, keramika, přednášky

projekt „Podpora komunitního života na území MAS Zubří země v období 2023-2026“

- malování a tvoření s p. Taťánou Novotnou

- tvoření květinového aranžmá

- tvoření květin z fondánu

- přednáška Policie ČR

- malování do písku

- keramika s p. Kateřinou Fialovou

- zpívání s p. Dagmar Marečkovou



Spolufinancováno
Evropskou unií













Předvánoční setkání se starostou a faráři katolické a evangelické církve, adventní spirála

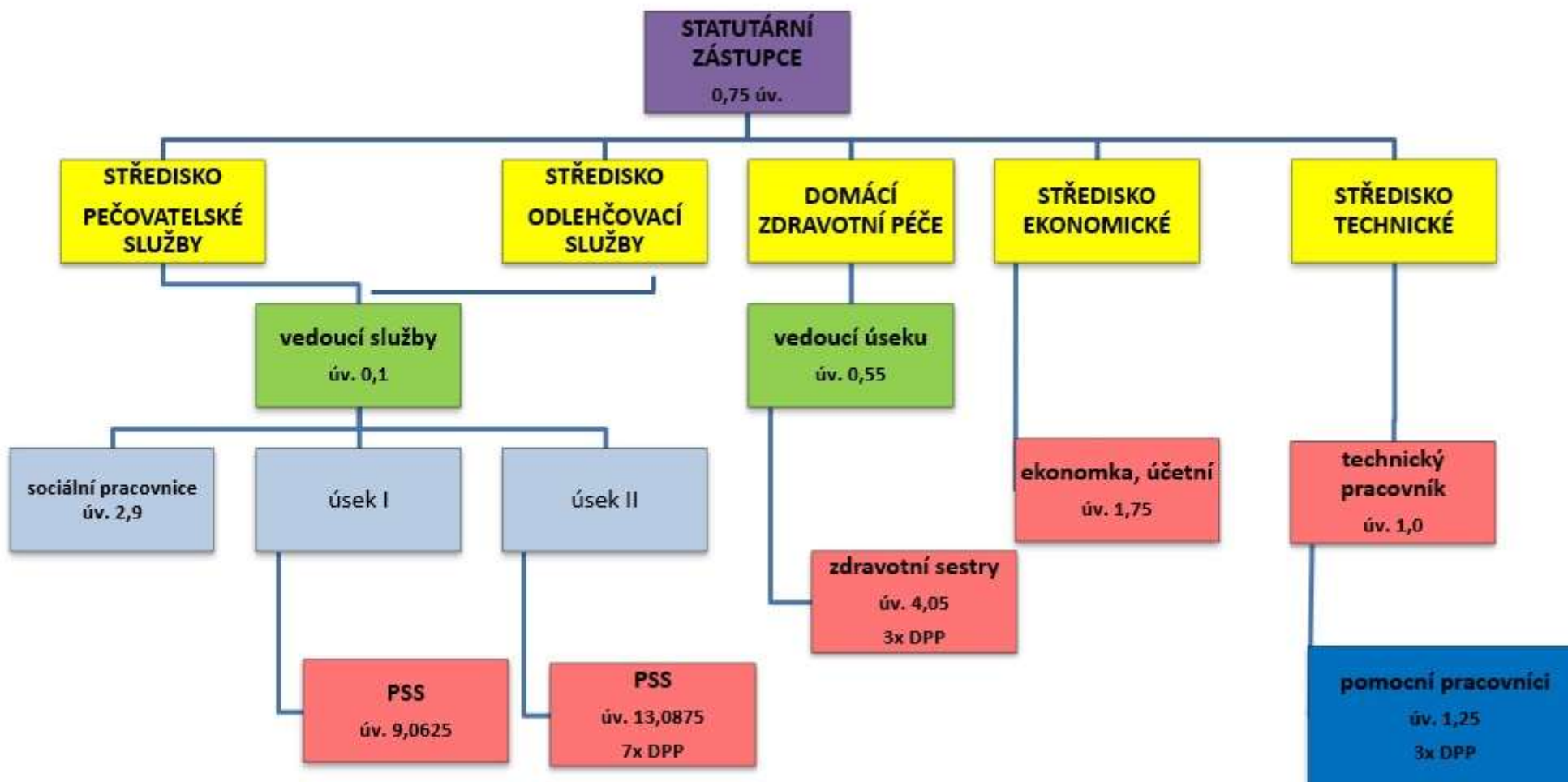


Výstava „Šikovné ruce našich seniorů“ v Lysé nad Labem



ORGANIZAČNÍ STRUKTURA

platná ke dni 31.12.2023



SEZNAM ZAMĚSTNANCŮ

ke dni 31.12.2023

Ředitelka organizace

Ing. Mgr. Hana Janů

**Koordinátor peč. a odleh. služby,
vedoucí služeb**

Mgr. Martina Skalníková

Sociální pracovnice

Bc. Iva Pližková

Bc. Milena Stejskalová

Zdravotní setra, vedoucí úseku DZP

Bc. Marie Dufková

Ekonomka

Alena Scheibová

Účetní

Iva Stará, DiS.

Technický pracovník

Libor Kula

Zdravotní sestry

Helena Divišová
Lada Klusáková
Jarmila Krejčí, DiS.

Jana Radová
Věra Řehořová
Iveta Smetanová

Pracovníci v sociálních službách

Pavλίna Bezchlebová
Pavλίna Dítětová
Sylva Klementová
Zuzana Lukešová
Hana Pohanková
Jana Poulová
Dana Slámová
Jana Svobodová
Petra Svobodová
Iva Žáková

Alena Dobrovolná
Tereza Cachová
Eva Kubátová
Marie Miličková
Jana Musilová
Tetyana Moskvina
Jiřina Pěničková
Anna Poláková
Věra Příhodová
Kristina Puchrová
Jaroslava Ševčíková
Vincenci Anna
Alena Zástěrová

Pomocní pracovníci

Jitka Kosinová
Bohdan Horák

FINANCOVÁNÍ NSS

v roce 2023

VÝNOSY (v Kč)	
Výnosy vlastní tržby	4 107 112,30
V tom:	
Tržby pečovatelské služby	2 640 989,00
Tržby odlehčovací služby	268 333,00
Zdravotní úkony	973 990,30
Zpracování účetnictví	223 800,00
Dotace	18 828 542,32
V tom:	
Dotace od zřizovatele	10 130 405,00
Nepeněžní plnění od zřizovatele	354 409,20
Dotace MPSV	7 849 000,00
Dotace KÚ Vysočina	316 000,00
Dotace ÚP	136 354,00
Rozpouštění účtu 403	42 374,12
Výnosy z prodeje DHM a DDHM	--
Zapojení rezervního fondu	--
Ostatní výnosy	487 484,74
CELKEM	23 423 139,36

NÁKLADY (v Kč)	
Spotřeba materiálu	362 728,48
Spotřeba energií	565 948,44
Opravy a udržování	77 616,10
Cestovné	4 553,00
Náklady na REPRES	11 034,00
Ostatní služby	450 271,76
Nepeněžní plnění od zřizovatele	354 409,20
Mzdové náklady	15 581 900,00
Zákonné sociální pojištění	4 880 620,00
Jiné soc. pojištění – Kooperativa	60 146,00
Zákonné sociální náklady	625 092,76
Jiné daně a poplatky	2 000,00
Pojištění	47 212,12
Odpisy	144 857,00
DDHM	66 433,87
CELKEM	23 234 822,73
HOSPODÁŘSKÝ VÝSLEDEK	188 316,63
z toho hlavní činnost	169 005,23
doplňková činnost	19 311,40

ke dni 31.12.2023

PEČOVATELSKÁ SLUŽBA	
Celkový počet hodin poskytnuté péče	18 685 hodin
Celkový počet poskytnutých úkonů	89 162 úkonů
Celkový počet uživatelů	160 uživatelů
Celkový počet dovezených obědů uživatelům	23 577 ks
Věkový průměr uživatelů	82,3 let

ODLEHČOVACÍ SLUŽBA	
Celkový počet hodin poskytnuté péče	1 235 hodin
Celkový počet uživatelů	8 uživatelů
Kapacita služby	1 lůžko

DOMÁCÍ ZDRAVOTNÍ PÉČE	
Celkový počet poskytnutých úkonů	35 429 úkonů
Celkový počet klientů	33 klientů

INVESTICE A OPRAVY

v roce 2023

BYTOVÉ HOSPODÁŘSTVÍ

V rámci bytového hospodářství byly v roce 2023 provedeny plánované revize vzduchotechniky, komínů, kotlů a výměna sond, revize a opravy výtahů, elektroinstalace, řešení havarijní stav vstupních posuvných dveří, oprava podlahové krytiny v části „C“ 1. patro a revize požární technologie a výměna hasících přístrojů.

V roce 2023 kromě běžných oprav a udržování se v tomto roce vymalovaly chodby v 1. podlaží a natřelo se zábradlí na chodbách a schodištích. Opravili jsme vnitřní omítky v garáži, na které jsme také provedli nátěr fasády. Jako každý rok se pastovaly podlahy na všech chodbách. Ve dvoře se opravila část dlažby. Také se opravila a natřela fasáda na části B a C z ulice Žďárská. Největší oprava byla rekonstrukce části D, kde se ve všech bytech vyměnily okna, opravily se balkóny a zateplila se fasáda.

PROVOZNÍ OPRAVY

Pro rok 2023 zřizovatel neuložil žádnou věcnou opravu ani údržby majetku.

Osobní automobily prošly garančními prohlídkami a servisními prohlídkami.

V roce 2023 proběhly běžné opravy majetku a vybavení – oprava žaluzií, praček a sušiček, servisní oprava myčky nádobí. Proběhlo hygienické čištění aut a židlí.

Byla provedena revize zvedáků a koupacího lůžka.





PODĚKOVÁNÍ DÁRCŮM A PŘÍZNIVCŮM

FINANČNÍ DARY – neúčelové	
Fyzické osoby	113 622 Kč
Církev adventistů	4 000 Kč

Jménem všech zaměstnanců a uživatelů pečovatelské služby děkujeme všem, kteří byli v roce 2023 našemu zařízení příznivě nakloněni a podpořili nás v našem úsilí poskytovat co nejkvalitnější služby.

Děkujeme všem dárcům, kteří nám poskytli v roce 2023 finanční podporu. Nesmírně si vaší pomoci vážíme.

Děkujeme i vám všem, kteří jste ocenili naši práci slovy díky v Novoměstsku nebo písemným poděkováním na naši adresu.

Na podporu Novoměstských sociálních služeb můžete stále zasílat příspěvky na účet veřejné sbírky č.:

115 – 522 897 0217/0100

Za vaše příspěvky velmi děkujeme.

KONTAKTY

Novoměstské sociální služby
Žďárská 68,
592 31 Nové Město na Moravě
IČ 48899097

Ředitelka organizace

Ing. Mgr. Hana Janů

e-mail: janu.h@nss.nmnm.cz,
nss@nmnm.cz

telefon: 566 598 102

mobil: 603 486 167

Koordinátor pečovatelské a odlehčovací služby, vedoucí služeb

Mgr. Skalníková Martina

e-mail: skalnikova.m@nss.nmnm.cz

telefon: 566 598 111

mobil: 733 121 772

Domácí zdravotní péče

Bc. Dufková Marie

e-mail: dufkova.m@nss.nmnm.cz

telefon: 566 598 101

mobil: 733 121 770

Sociální pracovníce

Bc. Pličzková Iva

e-mail: pliczkova.i@nss.nmnm.cz
socialni.pracovnice@nss.nmnm.cz

telefon: 566 598 105

mobil: 732 202 616

Bc. Stejskalová Milena

e-mail: stejskalova.m@nss.nmnm.cz

telefon: 566 598 105

mobil: 778 791 004

Ekonomka

Scheibová Alena

e-mail: scheibova.a@nss.nmnm.cz

telefon: 566 598 103

mobil: 733 121 777

Účetní

Stará Iva, DiS.

e-mail: stara.i@nss.nmnm.cz

telefon: 566 598 103

mobil: 603 106 135

Technický pracovník

Kula Libor

e-mail: kula.l@nss.nmnm.cz

telefon: 566 598 104

mobil: 607 849 946

