

Novoměstské sociální služby

Žďárská 68

Nové Město na Moravě



Výroční zpráva 2013

Obsah

Úvod	2
Příspěvková organizace, Novoměstské sociální služby	3
Poslání organizace	3
Cíl organizace	3
Cílová skupina	4
Pečovatelská služba se poskytuje jako	4
Poskytované úkony v rámci pečovatelské služby	5
Organizace neposkytuje služby	5
Principy služeb	6
Další poskytované služby	6
Akce konané v Novoměstských sociálních službách v roce 2013.....	7
Provoz organizace.....	9
Nebytové prostory – provozní zázemí pro výkon pečovatelské služby....	9
Seznam zaměstnanců Novoměstských sociálních služeb k 31. prosinci 2013	10
Organizační struktura.....	11
Statistika k 31.12.2013.....	12
Financování NSS.....	13
Informace o mimořádných situacích v provozu	14
Poděkování dárcům a příznivcům za rok 2013.....	14

Úvod

Vážení přátelé,

Přichází čas, abychom zhodnotili další rok naší práce. Někteří máte osobní zkušenost s naší prací nebo pečujete doma sami a tušíte, že to, co jsme schopni Vám v naší zprávě představit, je pouze několik strohých informací, za kterými je skryta náročná práce celého týmu pečovatelek, provozních techniků, účetních, sociálních pracovníků, koordinátorů.

Rok 2013 byl výjimečný tím, že jsme v prostorách domu s pečovatelskou službou (DPS) poskytovali zázemí Centru Zdislava. Z původně plánovaného kratičkého pobytu byl nakonec téměř půlroční provoz denního stacionáře na DPS. Provozní zázemí terénní pečovatelské služby se muselo vyrovnat se skutečností, že nás tu bude prostě víc a budeme si muset hodně pomáhat a je od nás ode všech očekávaná velká dávka tolerance a vzájemného přijetí se. Provozní podmínky byly také těžší i s ohledem na probíhající stavbu na DPS. V podzimních měsících jsme za finanční a odborné podpory města vybuodovali lůžkový výtah.

Pochvala patří všem, kteří svým chováním a pracovním nasazením zajistili bezproblémový provoz jak pečovatelské služby, tak také denního stacionáře. V závěru roku 2013 jsem obdržela poděkování od syna naší klientky. Není prostor, abych uváděla celý text, ale musíme se zmínit o části dopisu, ve kterém pisatel děkuje za pomoc pro svoji maminku. *Cit.:*“ ... **Vaše služba reagovala velmi profesionálním a nesmírně vstřícným způsobem. Za toto jim chci touto cestou poděkovat a Vám blahopřát ke kolektivu, který máte možnost řídit...**“ Snad už není co dodat.

Poděkování patří také i všem, kteří nám vytváří materiální podmínky pro poskytování služby. Poděkování patří především městu Novému Městu na Moravě, které nese největší díl financování, dále MPSV, Kraji Vysočina, ÚP ve Žďáře nad Sázavou – díky finančním prostředkům na vzdělávání získáváme mnoho cenných informací a zkušeností a jsme za ně vděční, všem našim dárcům a příznivcům, kteří oceňují naši práci. Každoročně přejí všem zaměstnancům, aby služba nás všech byla ve znamení nekončící kvalitní a spolehlivé práce pro všechny, kteří tuto službu budou potřebovat.

Ing. Mgr. Hana Janů
ředitelka NSS

Příspěvková organizace **Novoměstské sociální služby**

Novoměstské sociální služby (dále jen NSS) jsou příspěvkovou organizací města Nové Město na Moravě. Vznikly v roce 1996 a jejich poslání, působnost, vymezení práv a povinností NSS je dáno zřizovací listinou.

Poslání organizace

NSS poskytují pečovatelskou službu na území Nového Města na Moravě, včetně jeho místních částí.

Posláním pečovatelské služby je poskytovat pomoc osobám, které se z důvodu věku, chronického onemocnění nebo zdravotního postižení ocitly v nepříznivé sociální situaci a vyžadují pomoc jiné osoby.

Služba je poskytována v jejich domácnostech, a to na základě individuálních potřeb. Jedná se o komplex služeb, který pomáhá zajistit životní potřeby uživatelů, jako jsou stravování, oblékání, hygiena, vyprazdňování, orientace, mobilita, komunikace, péče o zdraví a osobní aktivity.

Poskytování pečovatelské služby v bytech uživatelů na území města Nové Město na Moravě je zajištěno a tedy nabídnuto tak, aby tito uživatelé mohli setrvat maximální dobu ve svém přirozeném prostředí, s úsilím o zachování vlastní soběstačnosti. Službu lze kombinovat s péčí rodiny nebo jiného poskytovatele.

Cíl organizace

Cílem pečovatelské služby je uživatel, který:

- Zůstává ve svém domácím prostředí
- Má možnost zachovávat v maximální možné míře svoje schopnosti, dovednosti, zvyklosti
- Udržuje a uplatňuje sociální vztahy a kontakty se společenským prostředím a má vytvořeny podmínky pro seberealizaci
- S ohledem na svůj zdravotní stav a soběstačnost uplatňuje vlastní vůli (rozhodování, aktivní spoluúčast při přijímání jednotlivých

úkonů pečovatelské služby, využívá svých zachovaných tělesných a duševních schopností, apod.)

Cílová skupina

- senioři
- osoby se zdravotním postižením (od 19 let věku)

Pečovatelská služba se poskytuje jako:

- *terénní pečovatelská služba* - pracovní dny od 7.00 – 22.00 hod, víkend 8.00 – 19.00 hod. dále v souladu s vnitroorganizační směrnicí: *Seznam poskytovaných úkonů pečovatelské služby a jejich úhrad.*
- *pečovatelská služba v domě s pečovatelskou službou*, služba se poskytuje v bytech uživatelů v domě s pečovatelskou službou, **služba je nepřetržitá**,
- *přechodné ubytování* v domě s pečovatelskou službou (dále jen DPS) poskytují NSS osobám, které mají sníženou soběstačnost z důvodu věku či chronického onemocnění nebo zdravotního stavu, o které je jinak pečováno v jejich přirozeném sociálním prostředí.

Důvodem pro přechodné ubytování v DPS je:

- umožnit pečující osobě nezbytný odpočinek,
- řešit náročnou situaci vzniklou onemocněním či jiným závažným důvodem v rodině či u fyzické osoby, která péči dosud zajišťuje
- řešit potřebu zvýšeného rozsahu pečovatelské služby u uživatelů, kterým běžný rozsah služeb poskytovaných mimo DPS přestal dostávat

Poskytované úkony v rámci pečovatelské služby:

Základní úkony:

- Pomoc při zvládnání běžných úkonů péče o vlastní osobu
- Pomoc při osobní hygieně nebo poskytnutí podmínek pro osobní hygienu
- Poskytnutí stravy nebo pomoc při zajištění stravy
- Pomoc při zajištění chodu domácnosti
- Zprostředkování kontaktu se společenským prostředím
- Poskytnutí základního sociálního poradenství

Fakultativní úkony:

- Jednoduché ošetrovatelské úkony
- Dohled nad podáním léků
- Dovoz autem
- Opravy v bytě pracovníkem NSS
- Pomoc a podpora při procházce
- Nepřímý dohled
- Přímý dohled

Organizace neposkytuje služby

- osobám s akutním infekčním onemocněním,
- osobám, které z důvodu nadměrného požívání alkoholu či návykových látek mají nepřizpůsobivé chování,
- osobám, které nepřistoupí na podmínky smlouvy o poskytování služeb, které NSS provozují,
- osobám s duševním onemocněním, jestliže toto onemocnění může ohrožovat osobu samotnou či zaměstnance nebo jestliže by toto onemocnění neumožňovalo naplnit poslání pečovatelské služby,
- jestliže z důvodu bezpečnosti uživatele je třeba vytvořit zvláštní podmínky, které poskytovatel nemůže zajistit. Zvláštními podmínkami se v tomto případě rozumí potřeba omezení uživatele v jeho pohybu.

Principy služeb

- **zachování důstojnosti a soukromí člověka,**
- **rovný přístup ke službám** – služby jsou poskytovány osobám bez ohledu na rasu, náboženské vyznání, národnost (v souladu s Listinou práv a svobod),
- **bezpečnost a odbornost** - při poskytování služby jsou dodržovány postupy bezpečnosti práce a služby jsou poskytovány kvalifikovanými zaměstnanci v souladu se zákonem o sociálních službách a jejich dalším vzděláváním,
- **respektování individuality a projevů vůle uživatele** – předpokladem této zásady je dohoda mezi poskytovatelem a uživatelem o rozsahu poskytované péče, což je zaznamenáno v dokumentu *Plán péče* a dokumentu *Individuální plánování* (stanovení osobního cíle uživatele),
- **kvalita sociálních služeb** - předpokladem k naplňování kvality sociálních služeb je dodržování standardů kvality sociálních služeb organizace. Jejich dodržování je kontrolováno v souladu s organizační strukturou organizace.
- **vytváření podmínek pro mezigenerační soužití a sociální začleňování:** jedná se o programy, které jsou pořádány i pro veřejnost. Snažíme se o integraci obyvatel DPS s obyvateli města, a to včetně dětí. Na programy si mohou dle svého rozhodnutí uživatelé pozvat své rodinné příslušníky a přátele. Uživatelé také mohou navštěvovat společenské akce mimo DPS s využitím služby dovoz autem nebo doprovod pracovníka.

Další poskytované služby

Aktivizační programy skupinové

- cvičení paměti
- muzikoterapie
- společenský klub
- tanečky – pohybová aktivizace
- šikulky

Individuální aktivizační programy

Jsou především pro ty obyvatele, kteří se nemohou z objektivních či subjektivních důvodů skupinových aktivizací zúčastnit. Jsou prováděny formou:

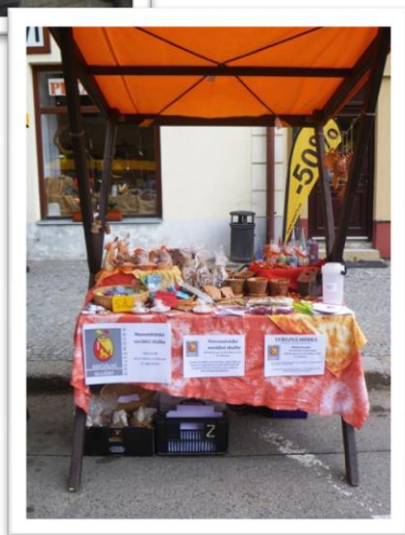
- podpůrného rozhovoru
- četby
- individuálních činností dle zájmu a potřeb klienta

Akce konané v Novoměstských sociálních službách v roce 2013



*Prezentace
NSS spojená
s prodejem
výrobků na
Biatlon*

Stánek NSS na Nova Civitas





Spolupráce s II. ZŠ

*Vybudování
reminiscenčního
koutku*



Mikuláš

Provoz organizace

Provozní zázemí pro poskytování pečovatelské služby se nachází v domě s pečovatelskou službou. Vlastníkem budovy je město Nové Město na Moravě. DPS má bytové a nebytové prostory.

Bytové prostory

V objektu je celkem 50 bytů, z nichž je 42 bytů je 1 + kk (každý byt má 28,30 m²), 8 bytů 2 + kk (57,70 m²) a jeden byt 1 + kk je vyčleněn pro přechodné ubytování. Byty pro obyvatele DPS mají v základním vybavení: troubovačič nebo elektrický sporák, skříň, šatní skříň a kuchyňskou linku.

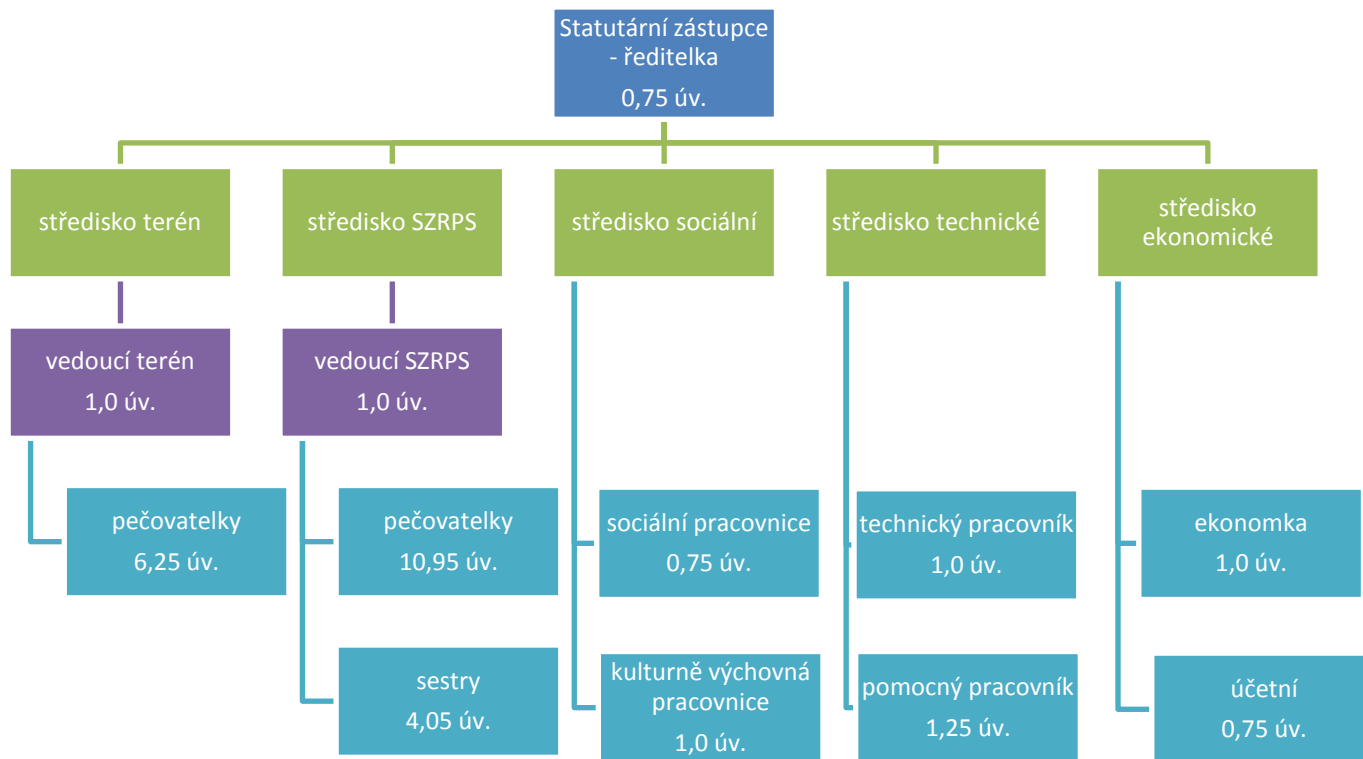
Nebytové prostory – provozní zázemí pro výkon pečovatelské služby

- Středisko zvýšeného rozsahu pečovatelské služby v DPS
- Hygienické středisko
- Pracoviště pracovníků v sociálních službách pro terén
- Pracoviště koordinátora poskytované služby a sociální pracovnice
- Pracoviště technického pracovníka
- Prádelna
- Víceúčelová místnost (*pedikúra, masáže, kadeřnictví*)
- Výdejna
- Tělocvična
- Arteateliér
- Společenské místnosti
- Kancelář ředitele
- Kancelář ekonoma a účetní

Seznam zaměstnanců Novoměstských sociálních služeb k 31. prosinci 2013

- | | |
|---------------------------|---------------------------------|
| ➤ Ing.Mgr. Hana Janů | ředitelka organizace |
| ➤ Alena Scheibová | ekonom |
| ➤ Iva Stará, DiS. | účetní |
| ➤ Marcela Krupicová | vedoucí terén |
| ➤ Darina Chroustová, DiS. | sociální pracovnice |
| ➤ Petra Válková, DiS. | zástup za dlouhodobou nemoc |
| ➤ Ladislav Štěšňák | technický pracovník |
| ➤ Radim Zítka | technický pracovník |
| ➤ Alena Pátková | kulturně výchovný pracovník |
| ➤ Jana Poulová | pracovník v sociálních službách |
| ➤ Jana Svobodová | pracovník v sociálních službách |
| ➤ Petra Svobodová | pracovník v sociálních službách |
| ➤ Sylva Klementová | pracovník v sociálních službách |
| ➤ Zdeňka Dobiášová | pracovník v sociálních službách |
| ➤ Jaroslava Ševčíková | pracovník v sociálních službách |
| ➤ Petra Brožová | pracovník v sociálních službách |
| ➤ Libor Kula | pracovník v sociálních službách |
| ➤ Miroslava Košařová | pracovník v sociálních službách |
| ➤ Monika Skulová | pracovník v sociálních službách |
| ➤ Teřana Moskvina | pracovník v sociálních službách |
| ➤ Bc. Jana Smrčková | pracovník v sociálních službách |
| ➤ Soňa Kopečná | pracovník v sociálních službách |
| ➤ Lenka Kopečná, DiS. | pracovník v sociálních službách |
| ➤ Jana Topinková | pracovník v sociálních službách |
| ➤ Anna Poláková | pracovník v sociálních službách |
| ➤ Jana Šustrová | pracovník v sociálních službách |
| ➤ Ivana Žáková | pracovník v sociálních službách |
| ➤ Alena Dvořáková | vedoucí SZRPS |
| ➤ Bc. Marie Dufková | zdravotní sestra |
| ➤ Iveta Smetanová | zdravotní sestra |
| ➤ Jana Puchrová | zdravotní sestra |
| ➤ Jana Radová | zdravotní sestra |
| ➤ Lada Klusáková | zdravotní sestra |
| ➤ Ludmila Nováková | zdravotní sestra |
| ➤ Bohdan Horák | pomocný pracovník |
| ➤ Jelínek Stanislav | pomocný pracovník |

Organizační struktura platná od 1.12.2013



Statistika k 31.12.2013

Aktuální uživatelé dle poskytované služby a okrsku

Poskytovaná služba	DPS	TERÉN	CELKEM
Počet uživatelů	54	92	146
Počet žádostí o byt	185		

Počet uživatelů pobírající příspěvek na péči

Stupeň příspěvku na péči	Počet uživatelů
žádný	63
I. stupeň	27
II. stupeň	21
III. stupeň	19
IV. stupeň	16

Věková pásma uživatelů

Věk	Počet uživatelů
19 – 26 let	1
27 - 65 let	16
66 - 75 let	22
76 - 85 let	65
86 - 95 let	40
nad 95 let	2

Průměrný věk: 79 let

Financování NSS

NÁKLADY (v Kč)		
Název položky	Hlavní činnost	Hospodářská činnosti
Spotřeba materiálu	275 197	90
Spotřeba energie	425 834	3 133
Opravy a udržování	104 030	
Cestovné	11 754	145
Náklady na reprezentaci	5 045	42
Ostatní služby	293 506	734
Mzdové náklady	6 343 625	101 375
Zákonné soc.pojištění	2 069 219	41 395
Jiné sociální pojištění	25 968	
Zákonné soc. Náklady	288 480	1 855
Daň silniční	6 900	
Jiné daně a poplatky	1 390	
Odpisy dlouhodobého majetku	112 278	
Náklady z drobného dl.majetku	53 178	
Ostatní náklady z činnosti	36 004	
CELKEM NÁKLADY	10 052 407	148 769
VÝNOSY (v Kč)		
Název položky	Hlavní činnost	Hospodářská činnosti
Výnosy z prodeje služeb	3 014 148	96 420
<i>z toho: příjmy od klientů PS</i>	2 978 723	
<i>příjmy ART</i>	35 425	
Čerpání fondů	76 712	
Tržby z prodeje DHM	200	
Ostatní výnosy z činnosti	231 292	83 170
Úroky	7 829	138
Výnosy z transferů	6 878 542	
<i>z toho: zřizovatel</i>	4 596 328	
<i>MPSV</i>	1 785 000	
<i>Kraj Vysočina</i>	240 000	
<i>ÚP – Vzdělávejte se pro růst</i>	146 914	
<i>ÚP – SÚPM</i>	60 300	
<i>Svaz neslyšících</i>	50 000	
CELKEM VÝNOSY	10 208 723	179 728
Hospodářský výsledek	156 316	30 959

Informace o mimořádných situacích v provozu

- V průběhu roku 2013 jsme zajišťovali náhradní provozní prostory dennímu stacionáři Centrum Zdislava – po dobu rekonstrukce a přístavby jejich budovy.
- V letních měsících jsme obdrželi radostnou zprávu, že město získalo finanční prostředky na stavbu tolik potřebného lůžkového výtahu na DPS. Stavební práce započaly v září a v měsíci prosinci jsme mohli přístavbu výtahu zkolaudovat.
- Zvýšení počtu žádostí o přidělení z důvodu pocitu bezpečí a jistoty

Poděkování dárcům a příznivcům za rok 2013

- I. Základní škole, za spolupráci při zajišťování obědů
- II. Základní škole, za práci v rámci našeho společného projektu
- p. Janu Daňkovi děkanu církve římskokatolické, faráři církve českobratrské evangelické Z. Šormovi
- Okresní nemocnici v Novém Městě na Moravě, za spolupráci při odebírání obědů a vstřícnému přístupu lékařů a ostatního zdravotnického personálu k pracovníkům NSS, kteří doprovází naše uživatele na různá odborná vyšetření
- Mateřské škole ve Slavkovicích, za kulturní programy pro uživatele

Dalším zdrojem příjmů jsou také finanční a věcné dary, za které našim dárcům děkujeme.

Ing. Mgr. Hana Janů
Církev adventistů s. d.
Ing. Věra Blažková
Stanislava Kvíčalová
JUDr. Ilko Chemišinec
Ing. Jan Vrba

RE.ING MORAVA, s.r.o.
Sattlerová Vlasta
Vetešníková Marie
manželé Vetešníkovi
Kadlecová Olga

NOVOMĚSTSKÉ SOCIÁLNÍ SLUŽBY

Žďárská 68

592 31 Nové Město na Moravě

IČ: 48899097

č.ú.: 53 144 80 257 / 0100

Web: <http://nss.nmm.cz/>

nss@nmm.cz

Kontaktní osoby:

Ředitelka organizace

tel: 603 486 167

e-mail: janu.h@nss.nmm.cz

Účetní

tel: 566 598 103

e-mail: stara.i@nss.nmm.cz

Koordinátor poskytované služby

tel: 732 202 616

e-mail: krupicova.m@nss.nmm.cz

Sociální pracovník

tel: 733 121 772

e-mail: Socialni.pracovnice@nss.nmm.cz

PODPOŘIL


Kraj Vysočina