

# Novoměstské sociální služby

Žďárská 68

Nové Město na Moravě



# Výroční zpráva 2012

# Obsah

<b>Úvod .....</b>	<b>2</b>
<b>Příspěvková organizace.....</b>	<b>3</b>
<b>Novoměstské sociální služby .....</b>	<b>3</b>
Poslání organizace .....	3
Cíl organizace.....	3
Cílová skupina .....	4
Pečovatelská služba se poskytuje jako .....	4
Poskytované úkony v rámci pečovatelské služby:.....	5
Organizace neposkytuje služby .....	5
Principy služeb .....	6
Další poskytované služby.....	6
Akce konané v Novoměstských sociálních službách v roce 2012.....	7
<b>Provoz organizace.....</b>	<b>11</b>
Nebytové prostory – provozní zázemí pro výkon pečovatelské služby ..	11
<b>Seznam zaměstnanců Novoměstských sociálních služeb k 31. prosinci 2012.....</b>	<b>12</b>
<b>Organizační struktura.....</b>	<b>13</b>
<b>Statistika k 31.12.2012 .....</b>	<b>14</b>
<b>Financování NSS .....</b>	<b>15</b>
<b>Informace o mimořádných situacích v provozu .....</b>	<b>16</b>
<b>Poděkování dárcům a příznivcům za rok 2012.....</b>	<b>16</b>

# Úvod

Děkuji Vám všem, kteří jste se rozhodli věnovat svoji pozornost naší výroční zprávě.

Nastala opět doba, kdy máme zhodnotit naši práci. Rok 2012 byl pro mnohé zaměstnance velkou zkouškou trpělivosti a ochoty předávat svoje znalosti novým kolegům. V roce 2012 jsme měli již od počátku ledna až do konce roku podstatně více dlouhodobých pracovních neschopností než kdykoliv v minulosti. Dvě kolegyně odešly na mateřskou dovolenou. Na zástup za tyto kolegyně jsme přijali novou sociální pracovníci a účetní. Výběr zaměstnanců, kteří by opravdu odpovídali všem požadavkům nejen odborným, ale také nárokům našich uživatelů byl velmi náročný. Získávali jsme hodně zkušeností – špatné i dobré. Světlymi okamžiky byli lidé, kteří byli výteční a vynikající a bylo nám líto, že se s nimi musíme po čase zapracování rozloučit.

Poděkování patří všem zaměstnancům, kteří věnovali svůj čas novým kolegům, přijali je mezi sebe a všem novým, kteří si své práce váží a snaží se svoji práci vykonávat co nejlépe. Věřím, že se nám podaří společně vytvořit stabilní kolektiv.

Děkujeme všem, kteří nám vytváří materiální podmínky pro poskytování služby. Poděkování patří především městu Novému Městu na Moravě, které nese největší díl financování, dále MPSV, Kraji Vysočina, ÚP ve Žďáře nad Sázavou, všem našim dárcům a příznivcům, kteří oceňují naši práci. V minulém roce jsem nám přála, aby naše služba byla ve znamení nekončící kvalitní a spolehlivé práce pro všechny, kteří tuto službu budou potřebovat. Reakce uživatelů, jejich rodin potvrzuje, že tomu tak je a věříme, že tomu i tak nadále zůstane.

**Ing. Hana Janů**  
**ředitelka NSS**

# **Příspěvková organizace** **Novoměstské sociální služby**

Novoměstské sociální služby (dále jen NSS) jsou příspěvkovou organizací města Nové Město na Moravě. Vznikly v roce 1996 a jejich poslání, působnost, vymezení práv a povinností NSS je dáno zřizovací listinou.

## **Poslání organizace**

NSS poskytují pečovatelskou službu na území Nového Města na Moravě, včetně jeho místních částí.

Posláním pečovatelské služby je poskytovat pomoc osobám, které se z důvodu věku, chronického onemocnění nebo zdravotního postižení ocitly v nepříznivé sociální situaci a vyžadují pomoc jiné osoby.

Služba je poskytována v jejich domácnostech, a to na základě individuálních potřeb. Jedná se o komplex služeb, který pomáhá zajistit životní potřeby uživatelů, jako jsou stravování, oblékání, hygiena, vyprazdňování, orientace, mobilita, komunikace, péče o zdraví a osobní aktivity.

Poskytování pečovatelské služby v bytech uživatelů na území města Nové Město na Moravě je zajištěno a tedy nabídnuto tak, aby tito uživatelé mohli setrvat maximální dobu ve svém přirozeném prostředí, s úsilím o zachování vlastní soběstačnosti. Službu lze kombinovat s péčí rodiny nebo jiného poskytovatele.

## **Cíl organizace**

Cílem pečovatelské služby je uživatel, který:

- Zůstává ve svém domácím prostředí
- Má možnost zachovávat v maximální možné míře svoje schopnosti, dovednosti, zvyklosti
- Udržuje a uplatňuje sociální vztahy a kontakty se společenským prostředím a má vytvořeny podmínky pro seberealizaci
- S ohledem na svůj zdravotní stav a soběstačnost uplatňuje vlastní vůli (rozhodování, aktivní spoluúčast při přijímání jednotlivých

úkonů pečovatelské služby, využívá svých zachovaných tělesných a duševních schopností, apod.)

## Cílová skupina

- senioři
- osoby se zdravotním postižením (od 19 let věku)

### **Pečovatelská služba se poskytuje jako:**

- *terénní pečovatelská služba* - pracovní dny od 7.00 – 22.00 hod, víkend 8.00 – 19.00 hod. dále v souladu s vnitroorganizační směrnicí: *Seznam poskytovaných úkonů pečovatelské služby a jejich úhrad.*
- *pečovatelská služba v domě s pečovatelskou službou*, služba se poskytuje v bytech uživatelů v domě s pečovatelskou službou, služba je nepřetržitá,
- *přechodné ubytování* v domě s pečovatelskou službou (dále jen DPS) poskytují NSS osobám, které mají sníženou soběstačnost z důvodu věku či chronického onemocnění nebo zdravotního stavu, o které je jinak pečováno v jejich přirozeném sociálním prostředí.

*Důvodem pro přechodné ubytování v DPS je:*

- umožnit pečující osobě nezbytný odpočinek,
- řešit krizovou situaci vzniklou onemocněním či jiným závažným důvodem v rodině či u fyzické osoby, která péči dosud zajišťuje
- řešit potřebu zvýšeného rozsahu pečovatelské služby u uživatelů, kterým běžný rozsah služeb poskytovaných mimo DPS přestal dostávat

## **Poskytované úkony v rámci pečovatelské služby:**

### ***Základní úkony:***

- Pomoc při zvládnání běžných úkonů péče o vlastní osobu
- Pomoc při osobní hygieně nebo poskytnutí podmínek pro osobní hygienu
- Poskytnutí stravy nebo pomoc při zajištění stravy
- Pomoc při zajištění chodu domácnosti
- Zprostředkování kontaktu se společenským prostředím

### ***Fakultativní úkony:***

- Jednoduché ošetrovatelské úkony
- Dohled nad podáním léků
- Dovoz autem
- Opravy v bytě pracovníkem NSS
- Pomoc a podpora při procházce
- Nepřímý dohled
- Přímý dohled

## **Organizace neposkytuje služby**

- osobám s akutním infekčním onemocněním,
- osobám, které z důvodu nadměrného požívání alkoholu či návykových látek mají nepřizpůsobivé chování,
- osobám, které nepřistoupí na podmínky smlouvy o poskytování služeb, které NSS provozují,
- osobám s duševním onemocněním, jestliže toto onemocnění může ohrožovat osobu samotnou či zaměstnance nebo jestliže by toto onemocnění neumožňovalo naplnit poslání pečovatelské služby,
- jestliže z důvodu bezpečnosti uživatele je třeba vytvořit zvláštní podmínky, které poskytovatel nemůže zajistit. Zvláštními podmínkami se v tomto případě rozumí potřeba omezení uživatele v jeho pohybu.

## Principy služeb

- **zachování důstojnosti a soukromí člověka,**
- **rovný přístup ke službám** – služby jsou poskytovány osobám bez ohledu na rasu, náboženské vyznání, národnost (v souladu s Listinou práv a svobod),
- **bezpečnost a odbornost** - při poskytování služby jsou dodržovány postupy bezpečnosti práce a služby jsou poskytovány kvalifikovanými zaměstnanci v souladu se zákonem o sociálních službách a jejich dalším vzděláváním,
- **respektování individuality a projevů vůle uživatele** – předpokladem této zásady je dohoda mezi poskytovatelem a uživatelem o rozsahu poskytované péče, což je zaznamenáno v dokumentu *Plán péče* a dokumentu *Individuální plánování* (stanovení osobního cíle uživatele),
- **kvalita sociálních služeb** - předpokladem k naplňování kvality sociálních služeb je dodržování standardů kvality sociálních služeb organizace. Jejich dodržování je kontrolováno v souladu s organizační strukturou organizace.
- **vytváření podmínek pro mezigenerační soužití a sociální začleňování:** jedná se o programy, které jsou pořádány i pro veřejnost. Snažíme se o integraci obyvatel DPS s obyvateli města, a to včetně dětí. Na programy si mohou dle svého rozhodnutí uživatelé pozvat své rodinné příslušníky a přátele. Uživatelé také mohou navštěvovat společenské akce mimo DPS s využitím služby dovoz autem nebo doprovod pracovníka.

## Další poskytované služby

### *Aktivizační programy skupinové*

- cvičení paměti
- muzikoterapie
- společenský klub
- tanečky – pohybová aktivizace
- šikulky
- canisterapie

### ***Individuální aktivizační programy***

Jsou především pro ty obyvatele, kteří se nemohou z objektivních či subjektivních důvodů skupinových aktivizací zúčastnit. Jsou prováděny formou:

- podpůrného rozhovoru
- četby
- individuálních činností dle zájmu a potřeb klienta

## **Akce konané v Novoměstských sociálních službách v roce 2012**

### ➤ **Setkání seniorů**

V letošním roce jsme navázali na tradici a opět pořádali **Setkání seniorů**, které se tentokrát uskutečnilo 6. 6. 2012 ve Velkém Meziříčí.



**Setkání seniorů ve Velkém Meziříčí**



**Prezentace naší organizace**



➤ **Nova Civitas**

V rámci oslav Nova Civitas měli ve dnech 22. – 23. 6. Novoměstské sociální služby svůj program. Nejprve proběhla kavárnička na parkovišti DPS, kde nám zahráli muzikanti z Třebíče, posléze jsme se prezentovali na Vratislavově náměstí a to konkrétně veřejnou sbírkou. Celý program byl spojen i s Dnem otevřených dveří DPS.



**Kavárnička  
na parkovišti  
DPS**

**Veřejná sbírka na  
Vratislavově  
náměstí**



➤ **Návštěva skautů 21.4.2012 v DPS**



**Zpěv skautů uživatelům**

- **Dne 5.12.2012 nás navštívil Mikuláš**



## Provoz organizace

Provozní zázemí pro poskytování pečovatelské služby se nachází v domě s pečovatelskou službou. Vlastníkem budovy je město Nové Město na Moravě. DPS má bytové a nebytové prostory.

Denní kapacita (schopnost organizace poskytnout službu během dne) je 138 uživatelů. Kapacita může být ovlivněna rozsahem služeb u jednotlivých uživatelů v návaznosti na jejich zdravotní stav a sociální situaci.

### **Bytové prostory**

V objektu je celkem 50 bytů, z nichž je 42 bytů je 1 + kk (každý byt má 28,30 m<sup>2</sup>), 8 bytů 2 + kk ( 57,70 m<sup>2</sup>) a jeden byt 1 + kk je vyčleněn pro přechodné ubytování. Byty pro obyvatele DPS mají v základním vybavení: troubovač nebo elektrický sporák, spížní skříň, šatní skříň a kuchyňskou linku.

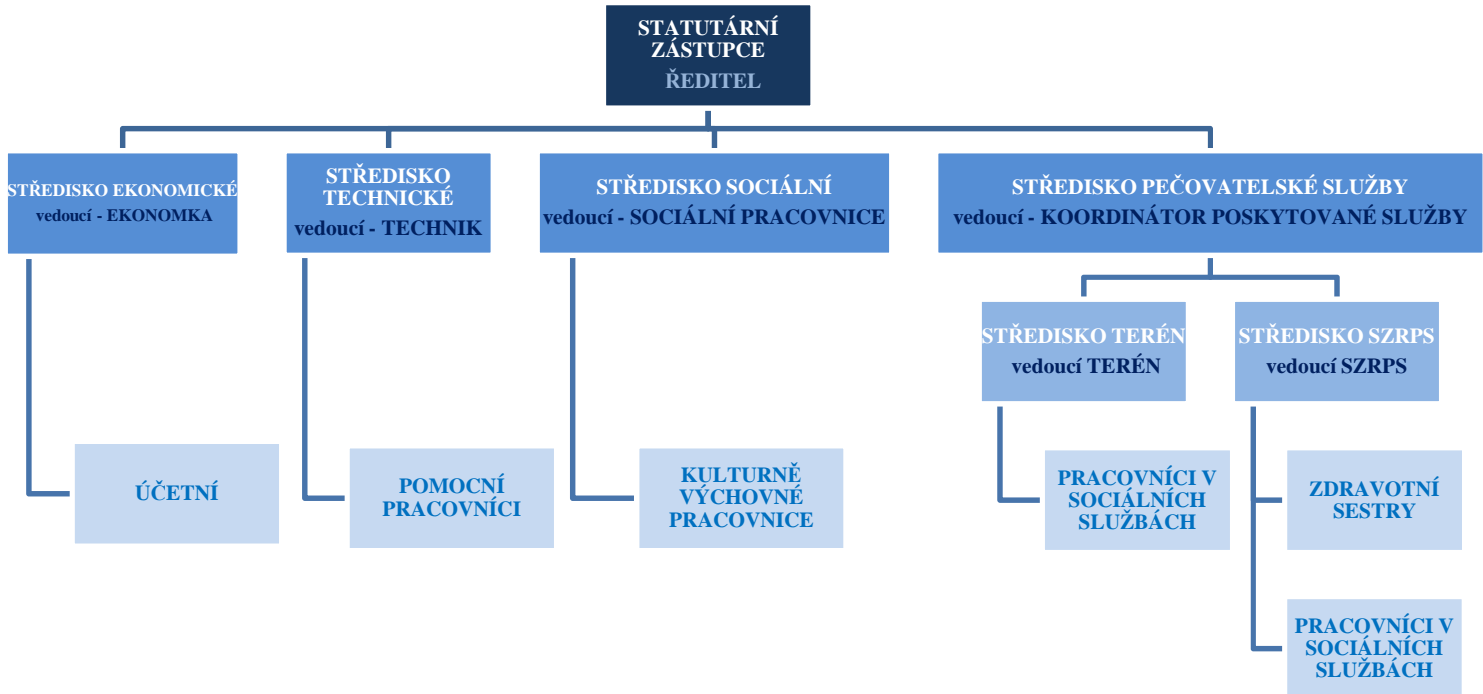
### **Nebytové prostory – provozní zázemí pro výkon pečovatelské služby**

- Středisko zvýšeného rozsahu pečovatelské služby v DPS
- Hygienické středisko
- Pracoviště pracovníků v sociálních službách
- Pracoviště koordinátora poskytované služby a sociální pracovnice
- Pracoviště technického pracovníka
- Prádelna
- Víceúčelová místnost (*pedikúra, masáže, kadeřnictví*)
- Tělocvična
- Arteateliér
- Společenské místnosti
- Kancelář ředitele
- Kancelář ekonoma a účetní

## Seznam zaměstnanců Novoměstských sociálních služeb k 31. prosinci 2012

- |                        |                                 |
|------------------------|---------------------------------|
| ➤ Ing. Hana Janů       | ředitelka organizace            |
| ➤ Alena Scheibová      | ekonom                          |
| ➤ Lucie Polnická, DiS. | účetní                          |
| ➤ Marcela Krupicová    | koordinátor poskytované služby  |
| ➤ Petra Válková, DiS.  | sociální pracovnice             |
| ➤ Ladislav Sřešňák     | technický pracovník             |
| ➤ Radim Zítka          | technický pracovník             |
| ➤ Ivana Žáková         | vedoucí terén                   |
| ➤ Alena Pátková        | kulturně výchovný pracovník     |
| ➤ Jana Svobodová       | pracovník v sociálních službách |
| ➤ Jana Poulová         | pracovník v sociálních službách |
| ➤ Petra Svobodová      | pracovník v sociálních službách |
| ➤ Sylva Klementová     | pracovník v sociálních službách |
| ➤ Jitka Škapová        | pracovník v sociálních službách |
| ➤ Zdeňka Dobiášová     | pracovník v sociálních službách |
| ➤ Jaroslava Ševčíková  | pracovník v sociálních službách |
| ➤ Libor Kula           | pracovník v sociálních službách |
| ➤ Miroslava Košařová   | pracovník v sociálních službách |
| ➤ Monika Skulová       | pracovník v sociálních službách |
| ➤ Teřana Moskvina      | pracovník v sociálních službách |
| ➤ Bc. Jana Smrčková    | pracovník v sociálních službách |
| ➤ Soňa Kopečná         | pracovník v sociálních službách |
| ➤ Anna Poláková        | pracovník v sociálních službách |
| ➤ Pavlína Veselá       | pracovník v sociálních službách |
| ➤ Jana Šustrová        | pracovník v sociálních službách |
| ➤ Milada Vlachová      | pracovník v sociálních službách |
| ➤ Alena Dvořáková      | vedoucí SZRPS                   |
| ➤ Bc. Marie Dufková    | zdravotní sestra                |
| ➤ Iveta Smetanová      | zdravotní sestra                |
| ➤ Jana Puchrová        | zdravotní sestra                |
| ➤ Jana Radová          | zdravotní sestra                |
| ➤ Lada Klusáková       | zdravotní sestra                |
| ➤ Ludmila Nováková     | zdravotní sestra                |
| ➤ Bohdan Horák         | pomocný pracovník               |

# Organizační struktura platná od 1.6.2012



## Statistika k 31.12.2012

### Počet uživatelů pobírající příspěvek na péči

Stupeň příspěvku na péči	Počet uživatelů
žádný	63
I. stupeň	27
II. stupeň	21
III. stupeň	19
IV. stupeň	16

### Aktuální uživatelé dle poskytované služby a okrsku

Poskytovaná služba - okrsek	Počet uživatelů	Žadatelé o byt
DPS	55	154
Terén	91	4
<b>Celkem:</b>	<b>146</b>	<b>158</b>

### Věková pásma uživatelů

Věk	Počet uživatelů
27 - 65 let	16
66 - 75 let	26
76 - 85 let	65
86 - 95 let	38
nad 95 let	1

**Průměrný věk: 78,8 let**

## Financování NSS

NÁKLADY (v Kč)		
Název položky	Hlavní činnost	Hospodářská činnost
Spotřeba materiálu (PHM...)	185 197	159
Spotřeba energie	446 117	1 319
Opravy a udržování	148 143	
Cestovné	11 856	89
Náklady na reprezentaci	5 297	97
Ostatní služby	318 763	1 144
Mzdové náklady	6 122 901	112 499
Zákonné soc. pojištění	2 036 362	36 487
Jiné sociální pojištění	26 103	
Zákonné soc. náklady	244 253	1 409
Daň silniční	6 600	
Jiné daně a poplatky	920	
Odpisy dlouhodobého majetku	112 278	
Náklady z odepsaných pohledávek	1 920	
Náklady z drobného dlouhodobého maj.	3 045	
Ostatní náklady z činnosti	77 795	
<b>CELKEM NÁKLADY</b>	<b>9 747 552</b>	<b>153 203</b>
VÝNOSY (v Kč)		
Název položky	Hlavní činnost	Hospodářská činnost
výnosy z prodeje služeb	2 846 525	96 420
<i>z toho: příjmy od klientů PS</i>	<i>2 789 485</i>	
<i>příjmy ART</i>	<i>57 040</i>	
čerpání fondů	128 071	
ostatní výnosy z činnosti	193 963	81 692
úroky	10 186	186
Výnosy z transferů	6 581 079	
<i>z toho: zřizovatel</i>	<i>4 426 400</i>	
<i>MPSV</i>	<i>1 890 000</i>	
<i>Kraj Vysočina</i>	<i>135 000</i>	
<i>ÚP-Vzdělávejte se pro růst</i>	<i>129 679</i>	
<b>CELKEM VÝNOSY</b>	<b>9 759 823</b>	<b>178 298</b>
<b>Hospodářský výsledek</b>	<b>12 271</b>	<b>25 095</b>



## **Informace o mimořádných situacích v provozu**

V roce 2012 jsme řešili velký počet dočasných pracovních neschopností.

Po celou dobu jsme byli nuceni vyhledávat spolehlivé, pracovité zaměstnance, kteří by byli ochotni zvládat nové a těžké pracovní povinnosti.

### **Poděkování dárcům a příznivcům za rok 2012**

- I. Základní škole, za spolupráci při zajišťování obědů
- II. Základní škole, za práci v rámci našeho společného projektu
- p. Janu Daňkovi děkanu církve římskokatolické, faráři církve českobratrské evangelické Z. Šormovi, faráře Markétě Slámové
- Okresní nemocnici v Novém Městě na Moravě, za spolupráci při odebírání obědů a vstřícnému přístupu lékařů a ostatního zdravotnického personálu k pracovníkům NSS, kteří doprovází naše uživatele na různá odborná vyšetření
- Canisterapeutickému sdružení Kamarád
- Mateřské škole ve Slavkovicích, za kulturní programy pro uživatele
- Poděkování za pomoc při organizaci Setkání seniorů a jiných akcí

**Dalším zdrojem příjmů jsou také finanční a věcné dary, za které našim dárcům děkujeme.**

Církve adventistů sedmého dne  
Dvořáková Magdaléna  
Hrdý Jiří  
Ing. Janů Hana  
Ing. Trojan Roman

Ing. Vrba Jan  
manželé Vetešníkoví  
Petlánová Helena  
Vetešníková Marie

## NOVOMĚSTSKÉ SOCIÁLNÍ SLUŽBY

Žďárská 68

592 31 Nové Město na Moravě

IČ: 48899097

č.ú.: 53 144 80 257 /0100

Web: <http://nss.nmnm.cz/>

[nss@nmnm.cz](mailto:nss@nmnm.cz)

### Kontaktní osoby:

#### **Ředitelka organizace**

tel: 603 486 167

e-mail: [janu.h@nss.nmnm.cz](mailto:janu.h@nss.nmnm.cz)

#### **Ekonom**

tel: 733 121 777

e-mail: [scheibova.a@nss.nmnm.cz](mailto:scheibova.a@nss.nmnm.cz)

#### **Koordinátor poskytované služby**

tel: 732 202 616

e-mail: [krupicova.m@nss.nmnm.cz](mailto:krupicova.m@nss.nmnm.cz)

#### **Sociální pracovník**

tel: 733 121 772

e-mail: [valkova.p@nss.nmnm.cz](mailto:valkova.p@nss.nmnm.cz).

[Socialni.pracovnice@nss.nmnm.cz](mailto:Socialni.pracovnice@nss.nmnm.cz)

PODPOŘIL

  
Kraj Vysočina